

# PLAN GLOBAL POUR LE CELAM

2023-2027







PRÉSIDENCE DU CONSEIL ÉPISCOPAL LATINO-AMÉRICAIN

Mgr. Jaime Spengler, Archevêque de Porto Alegre  
*Président du CELAM*

Mgr. José Luis Azuaje Ayala  
Archevêque de Maracaibo  
*Premier vice-président*

Mgr. José Domingo Ulloa, OSA  
Archevêque de Panama  
*Deuxième vice-président*

Mgr. Santiago Rodríguez Rodríguez  
Evêque de San Pedro de Macorís  
*Président de la Commission des affaires économiques*

Mgr. Lizardo Estrada Herrera, OSA  
Evêque auxiliaire de Cusco  
*Secrétaire général*

Conseil Épiscopal d'Amérique Latine et des Caraïbes CELAM  
Avenida Boyacá No. 169D-75  
Code postal 111166  
PBX : 6014845804  
celam@celam.org  
www.celam.org

*Direction éditoriale :*  
Dr. Óscar Elizalde Prada

*Coordination éditoriale :*  
Mstr. Natalia Delgadillo

*Conception et mise en page :*  
Milton Ruiz Clavijo

*Équipe éditoriale :*  
P. Pedro Brassesco (Secrétaire adjoint du Celam)  
Mstr. Guillermo Sandoval, MSc (Directeur CGC)  
P. Fabio Antunes (Directeur Cebitepal)  
P. Francisco Hernández (Directeur CEPRAP)  
Dr. Óscar Elizalde Prada, PhD. (Directeur CPC)

**CELAM EDITORIAL**  
PBX : 6014845804, postes 215, 216, 217  
editorial@celam.org  
ventas@celam.org  
libreria@celam.org

Avec les licences ecclésiastiques appropriées. Tous droits réservés. Cette publication ne peut être reproduite en tout ou en partie par quelque moyen que ce soit sans l'autorisation écrite préalable du CELAM.

# ÍNDICE

---

Présentation .....	7
Introduction.....	11
 <b>Première partie.</b>	
<b>Plan mondial.</b> .....	13
I. La réalité de l'Amérique latine et des Caraïbes : des signes des temps qui nous interpellent.....	15
II. Une Église qui marche avec le Peuple de Dieu pour annoncer le Royaume de Dieu.....	20
III. Chemins de communion et de participation dans une perspective missionnaire .....	24
 <b>Deuxième partie.</b>	
<b>Le Celam vers 2033</b> .....	33
I. Vision, mission et objectifs stratégiques.....	34
II. Les principes de fonctionnement du CELAM.....	35
III. Structure du CELAM.....	37
 <b>Troisième partie.</b>	
<b>Plans stratégiques des centres.</b> .....	39
I. Centre de gestion des connaissances .....	41
II. Centre de formation biblique, théologique et pastorale (CEBITEPAL). .....	43
III. Centre pour les programmes et réseaux d'action pastorale (CEPRAP) .....	45
IV. Centre de communication .....	57



# PRÉSENTATION

---

L'Assemblée ecclésiale d'Amérique latine et des Caraïbes qui s'est tenue en 2021 a permis au Conseil épiscopal d'Amérique latine et des Caraïbes (CELAM) de tracer un horizon de priorités pastorales sur la base d'un discernement approfondi qui a émergé d'un profond processus d'écoute et de réflexion. Elle a ainsi cherché à mettre à jour l'héritage de la V Conférence générale de l'épiscopat, dite d'Aparecida, qui est toujours en vigueur, et à renouveler l'invitation à être une Église synodale en allant vers les banlieues.

Les lignes directrices émergeant ont consolidé le renouvellement et la restructuration du CELAM initiés en 2019, constituant une expérience de synodalité qui permettrait à l'Église d'Amérique latine et des Caraïbes d'accepter avec enthousiasme la proposition du pape François pour le Synode « Pour une Église synodale : communion, participation et mission ».

Dans ce cadre, la 39e Assemblée générale ordinaire du CELAM a ratifié l'orientation exprimée dans ces processus, simultanément les délégués des conférences épiscopales ont exposé la nécessité d'un accompagnement dans d'autres réalités qui demandent aussi l'action pastorale sur le continent.

Le Plan mondial 2023-2027 que nous présentons aujourd'hui est le fruit de ce parcours et cherche à concrétiser, en objectifs et en lignes d'action, les dimensions et les défis posés. La présidence du CELAM a établi comme critère de préparation qu'il devait s'agir d'un texte simple et de lecture agile, formulant de manière précise le chemin à suivre pour ces quatre ans, tout en étant conscients que nous sommes intégrés dans une histoire plus vaste qui nous dépasse et que nous construisons ensemble et au fil du temps.

À cette fin, nous avons repris la réflexion émergée lors de récents processus (Aparecida, Synode amazonien, Renouvellement et restructuration du CELAM, Assemblée ecclésiale, Synode de la synodalité) afin de la systématiser et de l'expliquer sur la base de la méthodologie pour *voir - entendre - contempler, juger - discerner - interpréter et agir - répondre - projeter*. Cet itinéraire nous permet d'assumer la réalité et le cadre de réflexion, en exposant concrètement les six dimensions émergées des défis de

l'Assemblée ecclésiale et que nous proposons comme guide pour cette période de quatre ans. Pour une vision plus large et mieux informée, il est important de revenir aux documents concluants des processus mentionnés ci-dessus.

La deuxième partie de ce Plan global rappelle la vision, la mission, les objectifs stratégiques, les principes de fonctionnement et la structure du CELAM à l'horizon 2033, tels que proposés lors de la restructuration qui a abouti à l'approbation des nouveaux statuts en 2022.

La dernière partie explique la manière dont chaque centre pastoral assumera les principaux objectifs au cours de cette période, projetant ainsi ses lignes d'action. Ces orientations contenant également un plan détaillé jusqu'en 2027, découlent du plan stratégique que chaque centre a préparé, mais que pour des raisons d'agilité de lecture, nous n'incluons pas dans ce texte. Ce programme a été approuvé par les conseils de coordination respectifs et constitue leur cadre d'action.

Ce Plan Global a été analysé par le Comité de coordination pastorale et approuvé lors de la réunion du 11 mars 2024.

Nous remercions tous les membres du CELAM qui ont participé à l'élaboration de l'itinéraire qui nous guidera dans nos décisions et nos actions, convaincus qu'il est de notre devoir de servir les conférences épiscopales et tout le peuple de Dieu qui est en pèlerinage sur ces terres. Nous faisons nôtres les paroles du bienheureux cardinal Eduardo Pironio, à qui nous avons l'honneur de poursuivre son service au CELAM :

Plus que jamais, nous croyons au CELAM et nous l'aimons. Plus que jamais, nous l'affirmons dans le Seigneur et l'ouvrons à l'Esprit. Plus que jamais, nous l'insérons dans l'Église et offrons ses services au monde. Plus que jamais, nous acceptons notre pauvreté, nous engageons notre fidélité et nous assurons notre espérance. Le CELAM est un « don providentiel » de Dieu à notre Église. Nous l'accueillons avec gratitude, nous le faisons mûrir avec générosité et nous l'offrons avec simplicité (« Escritos Pastorales », Madrid, BAC, 1973).



Mons. Jaime Spengler,  
Archevêque de Porto Alegre  
*Président*

Mons. José Luis Azuaje Ayala  
Archevêque de Maracaibo  
*Premier vice-président*

Mons. José Domingo Ulloa, OSA  
Archevêque de Panama  
*Deuxième vice-président*

Mons. Santiago Rodríguez Rodríguez  
Évêque de San Pedro de Macorís  
*Président de la CAE*

Mons. Lizardo Estrada Herrera, OSA  
Évêque auxiliaire de Cusco  
*Secrétaire général*



# PRÉSENTATION

---

Le Plan global 2023-2027 du CELAM est un guide qui oriente les actions pastorales sur la base des défis ecclésiaux et sociaux présents dans les réalités de l'Amérique latine et des Caraïbes.

Au sens large, elles témoignent des différentes manières de l'Évangile de Jésus-Christ dans la société : les joies, les espoirs, les peines et les angoisses des hommes et des femmes de notre temps (cf. GS 1), en particulier des personnes pauvres et vulnérables. La conversion de l'Église est également une action pastorale, car elle l'incite à être toujours plus fidèle servante de Dieu au sein de son peuple. Dans le cadre de ces tâches, le CELAM est appelé à servir les églises privées.

La 39e Assemblée du CELAM à Porto Rico (mai 2023) a estimé nécessaire de reconnaître et d'accueillir les voix et les clameurs qui nous interpellent depuis les récents processus participatifs nous ayant permis d'écouter le Peuple de Dieu : le Synode pour l'Amazonie, le processus de renouvellement et de restructuration du CELAM, l'Assemblée ecclésiale d'Amérique latine et des Caraïbes, les phases diocésaine, continentale et mondiale du Synode 2021-2024.

Ces processus d'écoute et de dialogue ont montré comment l'Église est présente avec ses lumières et ses ombres au cœur de la vie des peuples d'Amérique latine et des Caraïbes, en scrutant les signes des temps qui suscitent de nouveaux défis et qui se reflètent amplement dans les textes indiqués ci-dessus. Par conséquent, nous ne ferons que dresser un panorama général qui nous permettra d'approfondir cette réalité qui nous interroge.

Tout d'abord, la nécessité d'être une église peuple de Dieu qui revalorise le baptême en tant qu'expérience fondatrice de notre dignité d'enfants de Dieu émerge avec force.

Comme nous le savons, certains catholiques déclarent ne pas se sentir partie active de l'Église parce qu'ils ne sont considérés que comme des bénéficiaires passifs de l'évangélisation. L'égale dignité des fils et des filles de Dieu implique non seulement de comprendre une juste revendication, mais aussi d'assumer une coresponsabilité

cohérente avec les dons du baptême, grâce auxquels les hommes et les femmes, selon le Concile Vatican II, sont prêtres, prophètes et rois.

Ce plan global vise à orienter les actions et les programmes du CELAM vers la recherche de réponses et de formes d'accompagnement aux défis que ces signes et d'autres signes des temps nous posent.

Première Partie :  
**PLAN MONDIAL**

---



# I. La réalité de l'Amérique latine et des Caraïbes : les signes des temps qui nous interpellent

Dans notre réalité latino-américaine et caribéenne, il est urgent de surmonter le cléricalisme, défini comme la tentation de ceux qui interprètent « le ministère reçu comme un pouvoir qui doit être exercé, au lieu de vivre comme un service gratuit et généreux ». <sup>1</sup>

Il s'agit d'un problème que s'étend également aux environnements du diaconat, de la vie religieuse et des laïcs. Ces attitudes favorisent et normalisent les relations subordonnées, facilitant ainsi les mauvais traitements et les abus.

C'est pourquoi nous parlons de la grande nécessité de grandir dans la synodalité, c'est-à-dire de marcher ensemble de manière coresponsable afin d'annoncer et témoigner de l'Évangile conformément à la mission de l'Église qui nous a été confiée, et pour accompagner à son tour le pèlerinage dans l'histoire des peuples vers la plénitude du Royaume de Dieu. Le dialogue, inspiré par l'Esprit Saint et le discernement communautaire, a été valorisé en tant qu'expression permettant une écoute mutuelle et un processus de prise de décision impliquant tous et toutes<sup>2</sup>.

Ainsi, la formation et la participation des laïcs, qui souhaitent assumer les dons que le baptême confère à tous, sont essentielles, d'autant plus lorsque les laïcs vivent l'expérience d'être considérés uniquement comme des collaborateurs de la hiérarchie, en ignorant la coresponsabilité ecclésiale et sociale propre au Peuple de Dieu : « Nous n'avons pas de vocation inférieure à celle des personnes consacrées » [Traduction libre]<sup>3</sup>.

Dans cette même situation et, plus évidemment, on trouve les nouveaux sujets émergents de la mission : les femmes, les jeunes, les personnes âgées, les peuples autochtones, les personnes d'ascendance africaine, les migrants, les handicapées et les minorités de toutes sortes, entre autres.

---

1 Discours à la première Congrégation générale de la XV<sup>e</sup> Assemblée générale ordinaire du Synode des évêques (3 octobre 2018) : *L'Osservatore Romano*, édition hebdomadaire en espagnol (5 octobre 2018), p. 10.

Cf. Présidence du CELAM, « Nuestras deudas con Aparecida », Nos 52 et 53.

2 Cf. Présidence du CELAM, « Nuestras deudas con Aparecida », Nos 62 et 63.

3 CELAM, Síntesis Narrativa, Asamblea Eclesial de América Latina y el Caribe, p. 182, cité dans « Hacia una Iglesia Sinodal en Salida a las Periferias », N° 100.

« Il s'agit d'un *Kairos* pour approfondir la rencontre avec ces secteurs humains qui exigent la pleine reconnaissance de leurs droits individuels et collectifs, la reconnaissance dans la catholicité avec leur vision du monde, leurs valeurs et leurs identités particulières, pour vivre une nouvelle Pentecôte ecclésiale ». <sup>4</sup>

Il est nécessaire d'avancer dans le processus de décolonisation de l'esprit et des relations. Il faut assumer une réalité d'absence de conversion pastorale, ce qui génère différentes formes de marginalisation ou d'exclusion ecclésiales. Ces situations nous invitent nécessairement à la transformation du sens de participation et au respect de la volonté et de la projection de la tâche évangélisatrice dans la périphérie.

Notre vision de la réalité doit également être prophétiquement attentive aux signes des temps qui apparaissent dans les domaines social, économique, politique et culturel. C'est au milieu de ces situations que l'Église vit et est appelée à annoncer la Bonne Nouvelle de la pleine vie pour toutes et tous et à dénoncer ce qui menace le Royaume de Dieu.

48 % des catholiques du monde vivent en Amérique. C'est un chiffre qui augmente dans le nord du continent, selon les statistiques de l'annuaire de l'Église publiées en 2022. Ce pourcentage représente un grand défi pour la vie et la mission de l'Église catholique.

Bien que l'adhésion au catholicisme soit en baisse, « dans plusieurs pays, en Amérique latine et dans les Caraïbes, 92 % de la population se déclare chrétienne, cependant, le nombre de personnes déclarant ne pas avoir de religion est également en augmentation. C'est pourquoi il est possible d'affirmer qu'il n'y a pas de changement de religion sur le continent, mais plutôt une transformation au sein du christianisme » [Traduction libre]<sup>5</sup>. Néanmoins, lors de la dernière Assemblée du CELAM, l'attention a été portée sur l'indifférentisme religieux et sur la mentionnée croissance d'autres confessions chrétiennes nécessitant une analyse plus approfondie et constituant en même temps l'occasion de dialogues spécifiques sur l'œcuménisme et la mission.

Les sociétés latino-américaines sont accablées par des dettes sociales historiques. Selon la recherche menée par l'Observatoire socio-anthropologique et pastoral du CELAM, notre système économique, social, politique et environnemental, en plus

---

4 Ibid. 110.

Cf. Présidence du CELAM, « Nuestras deudas con Aparecida », Nos 42 à 45.

5 CELAM, *Hacia una Iglesia sinodal en salida a las periferias*, (Reflexiones y propuestas pastorales a partir de la Primera Asamblea Eclesial de América Latina y el Caribe), 2022, 74.



d'accumuler des inégalités et des privations injustes, rend insoutenable de vivre une écologie intégrale. Les dettes sociales augmentent en même temps que les inégalités s'accroissent, une situation qui s'est aggravée avec la pandémie de COVID-19 et qui n'a pas changé après la réactivation postérieure.

Les privations socio-économiques qui touchent les sociétés du continent ont un impact important sur le développement des capacités humaines et l'intégration sociale. Cette situation injuste porte atteinte aux droits économiques et sociaux des communautés vulnérables. Par conséquent, il est toujours nécessaire d'identifier la complexité des dettes sociales et de surmonter les obstacles qui limitent le développement humain intégral. Ce contexte se reflète dans les difficultés d'accès à deux droits fondamentaux : avoir une vie durable et satisfaisante et être citoyen dans une société démocratique.

Selon le susmentionné Observatoire CELAM, le 20 % des plus riches de la population représente le 70 % des revenus. 35 % de la population du continent vit dans le surpeuplement ou n'a pas d'eau potable, d'électricité, de gaz ou d'égoûts chez elle ; ce sont là des services de base pour survivre. Au même temps, 40 millions de personnes sont victimes de déplacements forcés, migrants ou réfugiés. Ils forment une population vulnérable composée principalement de femmes, de membres de peuples autochtones, de personnes handicapées, d'enfants et de jeunes.

L'Amérique latine compte 660 millions d'habitants. Parmi eux, 201 millions n'ont pas assez de revenus pour couvrir leurs besoins de base et 80 millions souffrent d'extrême pauvreté.

Cinq jeunes sur dix ne terminent pas leurs études secondaires. 60 % de la population bénéficie d'au moins une prestation de protection sociale, mais cela ne suffit pas pour sortir de la pauvreté, sans compter que 45 % des enfants sont pauvres et qu'un enfant sur cinq souffre de malnutrition.

Derrière les statistiques il y a des personnes et des histoires de vie qui se déroulent dans un scénario complexe aggravé par la pandémie. Il s'agit d'une situation dont l'Église ne peut se tenir à l'écart. Elle énonce plutôt l'exigence claire d'agir avec un ample amour évangélique et d'ouvrir la porte à une conversion pastorale au milieu de ces réalités.

Dans les pays des Caraïbes et d'Amérique du Sud, les flux migratoires ont augmenté, approfondissant les échanges culturels. Aujourd'hui, dix millions de personnes d'Amérique latine et des Caraïbes vivent dans un pays qui n'est pas leur lieu de naissance. D'ailleurs, les marchands de la mort qui se

consacrent à la traite et au trafic d'êtres humains, qui soumettent des mineurs à diverses formes d'esclavage et de violence sexuelle et professionnelle ou au prélèvement d'organes à des fins de transplantation traquent. Cette réalité constitue un défi pour les communautés ecclésiales dans les lieux de départ, de passage et d'accueil.<sup>6</sup>

Il s'agit d'une situation similaire à celle subie par les victimes de comportements criminels tels que les enlèvements, les disparitions forcées, les addictions, la violence sexiste, l'exclusion et l'exploitation sexuelle et commerciale, ainsi que celle de ceux qui vivent dans la rue, sont au chômage, souffrent des conséquences de la fracture technologique qui perpétue l'analphabétisme numérique ou sont en état de mendicité.<sup>7</sup>

Une caractéristique commune à la plupart de nos pays est la violence institutionnalisée, qui est à l'origine du crime organisé et qui est causée par l'inégalité socio-économique. Comme le montre le processus d'écoute de l'Assemblée ecclésiale, sans les changements nécessaires pour surmonter les inégalités, « il y aura une aggravation de la violence à tous les niveaux (familial, social, politique, économique) qui a déjà augmenté de façon exponentielle » [Traduction libre]<sup>8</sup>.

La clameur des pauvres, des nécessiteux et des personnes marginalisées dans les sociétés latino-américaines, ainsi que les clameurs de la « Terre mère » vérifiables lors de crises socio-environnementales récurrentes, nous interpellent vivement. Les écouter est un engagement qui émerge de l'Évangile, qui nous demande d'être des alliés des peuples pour la défense de la vie et de leurs territoires. Il ne s'agit pas simplement d'écouter, mais de reconnaître que la voix des peuples doit occuper une place centrale afin de rendre la démocratie efficace. Que le pouvoir ne soit pas exercé par une élite. Que les peuples puissent se reconnaître dans ceux qui les dirigent. De plus, il est nécessaire que la démocratie politique soit basée sur la démocratie économique, afin que la première atteigne la vérité et la stabilité. Il n'est pas possible de comprendre une démocratie politique et économique « soutenue par » les plus démunis. Cela se fait nécessairement « avec » les plus démunis. Il s'agit d'une clé fondamentale de l'encyclique *Fratelli Tutti* du pape François, qui doit être présente aux yeux de notre Plan mondial.

---

6 Ibid. 67.

7 Ibid. 50.

8 Síntesis Narrativa, 17.

À ces réalités s'ajoute la crise qui touche nos systèmes politiques. Certains pays ont abandonné la démocratie pour entrer directement dans la situation de dictatures, d'autres dans des populismes de différents signes qui contrecarrent une fois de plus les aspirations à la justice sociale. « Vingt et un présidents condamnés pour corruption, vingt présidents qui ne terminent pas leur mandat, des présidents qui forcent leur maintien au pouvoir en enfreignant les règles de réélection », en plus de l'insatisfaction par rapport à la manière de faire face aux problèmes des peuples, cela « diminue la satisfaction à l'égard de la démocratie » [Traduction libre]<sup>9</sup>.

Il devient de plus en plus urgent de construire une « bonne politique »<sup>10</sup>, comme *Fratelli Tutti* l'enseigne et l'implore. Il permet de cultiver l'amour politique et l'amitié sociale et d'intégrer la tendresse à la pratique de la vie politique et à ses résultats concrets. Cela demande la présence de personnes ayant une vocation pour les affaires publiques, en particulier des chrétiens, au service de leur peuple, accompagnées par des ministres consacrés pour les soutenir dans leur discernement libre et honnête, et pour les encourager à vivre leur foi et leur engagement dans le respect de leur conscience.

Les avancées technologiques nous défient à réfléchir à des sujets tels que l'intelligence artificielle et, en même temps, nous permettent de grandir en connexion de telle sorte que la foi de nombreux chrétiens traverse les frontières dans une dynamique de communication mondiale. Ceci dit, il est nécessaire d'observer ces processus pour en accueillir les aspects positifs et faire attention à leurs externalités négatives. Paradoxalement, ces moyens peuvent à la fois rapprocher et isoler.

Dans ce contexte, comme le texte final de l'Assemblée ecclésiale d'Amérique latine et des Caraïbes l'indique, « nous ne pouvons pas nous contenter d'une lecture pessimiste et combative des changements culturels, avec une nostalgie manquant de critique par rapport à un passé meilleur. Nous devons être capables de saisir les bonnes nouvelles laïques qui sont le germe de processus humanisants et évangélisateurs. » [Traduction libre]<sup>11</sup>. Parmi eux, nous soulignons les différents groupes et communautés engagés dans une culture de paix, dans l'accueil des migrants, dans le respect de la diversité, en faveur du bien commun, qui essaient de construire une écologie intégrale développant des initiatives de durabilité économique et favorisant la participation politique de la sphère locale vers celle plus large.

---

9 Latinobarómetro 2023.

10 Cf. Pape François, *L'encyclique Fratelli Tutti*, 2020, 180-197.

11 CELAM, *Hacia una Iglesia sinodal en salida a las periferias*, (Reflexiones y propuestas pastorales a partir de la Primera Asamblea Eclesial de América Latina y el Caribe), 2022, 68.

« La sensibilité des jeunes aux problèmes écologiques et sociaux, ainsi que la prise de conscience croissante des droits des femmes à participer activement à la société, nous donnent également de l'espoir. Sans distinction sexiste, nous pouvons aujourd'hui constater dans les familles que les hommes participent et jouissent de la paternité, partageant la responsabilité d'élever les enfants. » [Traduction libre]<sup>12</sup>.

« Nous sommes dans le même bateau », nous a rappelé le pape François au moment de la prière et de la réflexion à *la Statio Orbis* le 27 mars 2020. S'en souvenir nous permet de nous découvrir en tant que membres d'une même famille et de rechercher des opportunités pour avancer ensemble avec une nouvelle vision de l'existence.

## II. Une Église qui marche avec le Peuple de Dieu pour annoncer le Royaume de Dieu

L'Église est une communauté de pèlerins en route vers le Royaume de Dieu. Elle est appelée à « collaborer avec Dieu pour engendrer et accroître la vie au nom de Jésus » [Traduction libre],<sup>13</sup> et à être ainsi le reflet de la communion trinitaire dans le monde. L'appel du pape François à marcher ensemble vise à façonner l'idéal ecclésial du Royaume de Dieu dans des expressions historiques.

Dans l'encyclique *Laudato Si'*, le Saint-Père affirme avoir adressé l'Exhortation *Evangelii Gaudium* « aux membres de l'Église afin de mobiliser un processus de réforme missionnaire toujours en suspens » [Traduction libre]<sup>14</sup>. Une réforme est un changement vers un meilleur état et elle implique la conversion synodale et missionnaire, personnelle, communautaire, structurelle et pastorale de tout le Peuple de Dieu et de tous les membres du Peuple de Dieu<sup>15</sup>. Il s'agit d'un appel providentiel à revoir « les pratiques personnelles et communautaires, les relations d'égalité et d'autorité, les structures et les dynamismes »<sup>16</sup>.

---

12 Ibid. 71.

13 Ibid. 139.

14 Pape François, L'encyclique *Laudato Si'*, 2015, 3.

15 Cf. Pape François, Exhortation apostolique *Evangelii Gaudium*, 2013, 30-31.

16 CELAM, "Documentos finales de la IV Conferencia General del Episcopado Latinoamericano y del Caribe", Santo Domingo, 1992, 30.

Dans l'histoire du Peuple de Dieu, les événements marquent le chemin et sont un signe des temps, une expression de Dieu qui marche avec son peuple. En ce sens, le Plan mondial n'est pas une simple stratégie, mais une quête sincère pour répondre à la volonté de Dieu. C'est pourquoi la projection de ce chemin veut être construite comme un fruit du discernement. La future célébration des jubilés de 2025, 2031 et 2033 s'inscrit dans cette perspective du parcours procédural de l'Église qui cherche à répondre aux appels du Saint-Esprit. Parce que « seule une Église en état de conversion peut être une Église en état de mission. Seule une Église en conversion permanente de disciples au Christ peut être une Église en exode missionnaire continu vers les peuples » [Traduction libre].<sup>17</sup>

Le CELAM, organisation de communion au service de l'Église et de l'épiscopat en Amérique latine et dans les Caraïbes, doit promouvoir des processus qui contribuent à la réforme des églises privées, en offrant une formation synodale complète à l'ensemble du Peuple de Dieu, en particulier aux évêques.

Le CELAM vit constamment un laboratoire de synodalité, une expérience qui a été renforcée de manière spéciale par la réalisation de la Première Assemblée ecclésiale. Il s'agissait d'un événement synodal sans précédent en termes de structure et de style. Bien que conditionnée par les restrictions du contexte pandémique, elle a démontré la vitalité et la créativité des églises locales et régionales.

L'objectif de l'Assemblée ecclésiale était de raviver l'esprit d'Aparecida, de prendre en charge les dettes envers elle et, sans vouloir couvrir toutes les actions pastorales, a cherché à écouter au sens large le Peuple de Dieu et l'Esprit Saint qui agit en lui, en discernant les lignes d'action les plus urgentes pour les projeter dans les dix prochaines années. « Écouter différentes voix et examiner certaines réalités de nos peuples et de notre Église régionale n'a pas pour but de collecter des données ou d'analyser des problèmes, mais d'écouter certains signes de notre époque et de découvrir, avec les yeux de la foi, la présence de Dieu dans l'histoire pour nous laisser interpellé par son amour et emprunter de nouvelles voies » [Traduction libre]<sup>18</sup>.

L'Assemblée a été vécue comme un moment intense de communion en lien avec le début du parcours synodal proposé par le pape François. Les deux processus sont étroitement liés et tissés en harmonie. Ce fait est attesté par l'unité des textes qui ont tous deux produit : « Vers une Église synodale qui sort vers les périphéries » et le « Document pour l'étape continentale ».

---

17 Galli, Carlos, "Horizontes teológico-pastorales para el plan global del CELAM 2024-2027 a la luz de la asamblea eclesial y en una iglesia sinodal misionera". Exposición en la 39° Asamblea General Ordinaria del CELAM, Puerto Rico, 2023.

18 Ibid.

Les expériences ecclésiales vécues en Amérique latine et dans les Caraïbes pendant le pontificat du pape François, qui ont été soulignées par le rapport de synthèse de la première session de la XVI<sup>e</sup> Assemblée générale ordinaire du Synode des évêques, ont conduit à un approfondissement des relations entre l'ecclésialité, la synodalité, la ministérialité et la collégialité. Cela a permis de surmonter les préjugés, démontrant qu'il n'existe pas d'opposition entre ces réalités, mais plutôt une véritable complémentarité orientée vers l'unité. À cet égard, il est important d'analyser et d'approfondir de manière synodale les relations entre le sacerdoce commun et le ministère ordonné, ainsi que la réforme des ministères et des structures.

Le discernement et l'action pastorale sont guidés par l'écoute des appels de l'Esprit Saint, principal protagoniste de la synodalité et de la mission. En route vers la scène continentale, l'expérience des églises d'Amérique latine et des Caraïbes a été enrichie par la méthode de la conversation dans l'Esprit, qui complète l'application consolidée de la méthode de voir, de juger et d'agir, et d'autres méthodes, avec des aspects de prière et de réflexion partagés. On prend de plus en plus conscience que les processus d'élaboration et de prise de décision, promus par les autorités compétentes et menés de manière synodale, renforcent la légitimité et favorisent un accueil plus positif de la part de la communauté.<sup>19</sup>

Il a été souligné que la méthode de conversation dans l'Esprit favorise ce processus d'intégration, d'écoute et de discernement communautaire. C'est pourquoi elle est présentée comme un défi de la faire connaître et de la mettre en pratique dans nos différentes instances délibérantes.

Jésus-Christ nous appelle à « discerner les signes des temps » (Mt 16, 3) et à « interpréter ce qui se passe en ce moment » (cf. Lc 12, 56). Comme nous l'avons mentionné, le Concile Vatican II a accueilli cet appel comme une pratique inhérente à la suite de Jésus. L'expression « signes des temps » fait référence tout d'abord à des changements profonds, universels et accélérés, tels que, à l'époque du Concile, l'aspiration à la paix, la solidarité internationale croissante, l'exigence de liberté religieuse, le désir d'unité entre les chrétiens (cf. GN 4-10). Ces signes expriment les besoins et les aspirations de l'humanité présents à une époque donnée<sup>20</sup>.

---

19 Cf. *ibid.*

20 CELAM, *Hacia una Iglesia sinodal en salida a las periferias*, (Reflexiones y propuestas pastorales a partir de la Primera Asamblea Eclesial de América Latina y el Caribe), 2022, 136.

Les réalités que nous avons présentées de manière synthétique dans la première partie sont quelques signes de ces temps que nous sommes appelés à voir et à discerner à la lumière de notre foi. Il ne s'agit pas d'une situation qui est enregistrée comme un simple fait et dans laquelle on peut rester passif, mais d'un défi lié à un appel que Dieu fait entendre dans une situation donnée.<sup>21</sup>

« Une lecture croyante et qui discerne l'époque voit des signes porteurs d'espoir dans les événements positifs pleins de sens et d'humanité. Il permet également de discerner, dans une réalité marquée par des injustices, des divisions et des rejets inhumains, le potentiel transformateur de la présence de Dieu qui promet et promeut une vie pleine. »<sup>22</sup>.

L'Église est appelée à collaborer avec Dieu pour générer et accroître la vie au nom de Jésus. Suivez Jésus-Christ, qui suit le chemin de l'homme (cf. RH14). La mission du Jésus-Christ, le Bon Pasteur, est de donner la vie en abondance (Jn 10, 10) ... Cela implique plusieurs dynamismes évangélisateurs, notamment le fait de tendre la main aux mouvements sociaux et culturels pour qu'ils participent à la recherche d'une vie pleine et à l'action pour une libération intégrale (cf. DPC (55). L'Église œuvre pour la plénitude de l'existence humaine, dans ses dimensions personnelles, familiales, spirituelles, sociales et culturelles (cf. Dap 13)<sup>23</sup>.

Le pape François a exprimé le rêve d'une « option missionnaire capable de tout transformer ». <sup>24</sup> Parce que « tout est lié »<sup>25</sup>. La mission suit la logique du débordement, de la gratitude ou de la surabondance : elle émerge de la joie et de l'enthousiasme, de la gratitude et de la gratitude d'un cœur plein d'esprit. « La synodalité pousse le Peuple de Dieu à vivre dans une sortie vers toutes les périphéries existentielles, sociales et géographiques, qui ne sont pas seulement des espaces privilégiés de mission, mais aussi des horizons herméneutiques pour comprendre la réalité. »<sup>26</sup>.

Être disciple missionnaire de Jésus signifie être ouvert à de nouveaux frères et sœurs, membres de la grande famille de Dieu, engagés à recevoir et à communiquer le don de

---

21 Cf. Ibid. 137.

22 Ibid. 138.

23 Ibid. 139.

24 Pape François, Exhortation apostolique *Evangelii Gaudium*, 2013, 27.

25 Cf. Pape François, L'encyclique *Laudato Si'*, 91.

26 CELAM, *Hacia una Iglesia sinodal en salida a las periferias*, (Reflexiones y propuestas pastorales a partir de la Primera Asamblea Eclesial de América Latina y el Caribe), 2022, 172.

la miséricorde. L'Église est appelée à être une grande fraternité miséricordieuse au cœur d'un monde blessé, d'où la tâche de guérir, de réconcilier, d'inclure et de promouvoir la vie en toutes circonstances, particulièrement là où elle est la plus menacée.

La miséricorde est une qualité de l'amour charitable et un principe herméneutique qui nous aide à interpréter et à assumer la vie. La miséricorde est traduite et symbolisée dans la logique de l'approche du Bon Samaritain, comme en témoigne le cœur de l'encyclique *Fratelli Tutti*.

« L'Église a pour mission de communiquer une vie pleine à tous » [Traduction libre] (DAP 361). La vie chrétienne est pleinement humaine et plus qu'humaine. C'est pourquoi évangéliser c'est transmettre un message d'espérance à ceux qui souffrent de tant de carences et de douleurs... Nous voulons aider à la création d'une « société sans exclus » (DaP 135) car « la fidélité de l'Église à Jésus-Christ est en jeu lors de la défense des droits des exclus » [Traduction libre] (DaP 257). « L'Assemblée encourage l'annonce d'une vie digne, d'une libération intégrale et de la mondialisation de la justice et de la solidarité » [Traduction libre] (cf. DAP 399ss)<sup>27</sup>.

Cette compréhension globale de la mission demande la présence indispensable de laïcs dans leur engagement en faveur de la vie politique, des arts, de la science et de toutes les autres dimensions. Du local au mondial, pour proposer une vision qui, avec d'autres, favorise la construction d'une société meilleure, y compris l'amitié sociale et la tendresse (Cf. *Fratelli tutti*).

### III. Chemins de communion et de participation depuis une perspective missionnaire

L'Église d'Amérique latine et des Caraïbes parcourt en ce moment de son histoire illuminée par la Parole de Dieu, le magistère du pape François, les conférences épiscopales de Medellín à Aparecida, ainsi que les fruits de l'Assemblée ecclésiale et le processus du Synode de la synodalité.

La période de quatre ans qui commence sera l'occasion de consolider et d'approfondir le processus de renouvellement et de restructuration démarré au CELAM et de répondre aux défis évangélisateurs à la lumière des signes des temps et d'un discernement continu dans l'Esprit.

---

27 CELAM, Hacia una Iglesia sinodal en salida a las periferias, (Reflexiones y propuestas pastorales a partir de la Primera Asamblea Eclesial de América Latina y el Caribe), 2022, 174.



La 39<sup>e</sup> Assemblée du CELAM célébrée à Porto Rico a mis en évidence trois critères directeurs pour le développement des activités au cours de cette période : 1) sauvegarder l'identité et la communion épiscopale du Conseil ; 2) réaffirmer l'option préférentielle pour et avec les pauvres ; 3) donner une continuité au processus synodal, en incarnant le contenu offert par le chemin parcouru par la première Assemblée ecclésiale d'Amérique latine et des Caraïbes. Cela signifie qu'il faut accentuer la nécessité d'une conversion synodale, pastorale et missionnaire qui permette le développement concret de l'ecclésiologie du Peuple de Dieu chez nos communautés et nos pays. En d'autres termes, une transition permanente du « moi » au « nous » ecclésial, sans crainte de « la variété que (l'Église) porte », en la valorisant, sans forcer l'uniformité. <sup>28</sup>

C'est la raison pour laquelle le présent Plan global du CELAM 2023-2027 est basé sur les six dimensions pastorales proposées dans la troisième partie du texte final de la Première Assemblée ecclésiale d'Amérique latine et des Caraïbes. Celles-ci sont : la dimension kérygmaticque et missionnaire ; la dimension prophétique et formatrice ; la dimension spirituelle, liturgique et sacramentelle ; la dimension synodale et participative ; la dimension socio-transformatrice ; et la dimension écologique.

Les trois premières concernent les aspects du renforcement et de la croissance de sa propre identité ecclésiale lors de l'activité missionnaire ; la quatrième exprime la culture synodale en tant que style et manière d'être de l'Église ; les deux dernières font référence à la dimension sociale d'une évangélisation intégrale qui requiert la cohérence de l'engagement des fidèles chrétiens dans la culture et la société. Bref, il s'agit d'assumer plus pleinement la dignité baptismale qui fait de nous tous des participants à l'action salvifique du Christ et des membres du peuple sacerdotal, prophétique et réel.

## **1. Annonce, proposition et accompagnement de la foi à partir de la Parole de Dieu et de la rencontre avec Jésus-Christ**

Jésus-Christ est le Fils unique de Dieu qui est devenu le premier-né de nombreux frères et sœurs et qui nous sauve par sa mort et sa résurrection. Il est le centre de la révélation, de la foi, de l'Église et de la mission. Il est et doit être au centre de nos vies. Mais il n'est pas possible d'aimer ou de suivre quelqu'un que l'on ne connaît pas. Nos actions doivent être inspirées par le désir que Christ soit trouvé, connu, suivi, aimé, adoré et communiqué à tous. Cette annonce passionnée doit conduire les gens à une

---

28 XVI Asamblea General Ordinaria del Sínodo de los Obispos, *Intrumentum Laboris* para la primera sesión, 25.

rencontre avec lui et son suivi, ce qui déclenche le discipulat missionnaire, la charité fraternelle et la vie ecclésiale basée sur le nouveau commandement de l'amour.

La mission est de servir le don de la rencontre avec notre Seigneur Jésus-Christ. Ce service d'amour est notre premier devoir d'évangélisation. Ce temps est donc pour nous une occasion providentielle de « avoir les regards sur Jésus, le chef et le consommateur de la foi » (He 12, 2). Dans ce cadre, la vie doit être renforcée

Il est important de cultiver une spiritualité missionnaire qui part de l'écoute de l'Esprit et des clameurs présentes pour modeler notre vie et guider nos actions. D'où notre travail, motivé par le désir d'entendre et de proclamer la Parole de Dieu qui provoquera une rencontre avec Jésus-Christ, doit tenir en compte les caractéristiques multiculturelles de chaque société et du continent, ouvrir un espace au rôle missionnaire des jeunes, considérer des nouvelles réalités de la concentration de population dans les mégapoles et l'émergence de ce que l'on appelle souvent un « continent numérique », territoire sur lequel beaucoup vivent chaque jour.

La vision évangélisatrice doit dépasser les frontières, qu'elles soient politiques, administratives ou religieuses. Dans la communion des Églises, nous sommes encouragés à collaborer avec l'Église universelle afin que l'Amérique latine et les Caraïbes, à partir de leur expérience de foi, partagent les dons issus de leur pauvreté et répondent à l'invitation d'annoncer Jésus-Christ jusqu'aux extrémités du monde.

Les jeunes, en tant que croyants itinérants, révèlent d'autres manières de croire, différentes formes d'identité et d'engagement, ils offrent des éléments pour repenser les manières d'être et d'appartenir à une certaine communauté. Nous avons besoin d'un autre regard pour voir les jeunes, leurs modes d'action, leurs croyances, leurs valeurs et les formes que prend l'engagement social et religieux, pour sortir des positions pessimistes et stigmatisantes à l'égard des jeunes et de leur culture, de leurs codes et de leurs langues, de leurs croyances et de leurs manières de pratiquer la foi.<sup>29</sup>

## 2. Une formation complète pour l'ensemble du Peuple de Dieu

Les chrétiens d'aujourd'hui entendent la parole adressée à leurs ancêtres dans la foi : « Soyez toujours prêts à vous défendre devant quiconque vous demandant les raisons de votre espérance » (1 Pierre 3, 17). Raisonner, c'est témoigner et justifier notre confiance dans Christ crucifié et ressuscité dans un dialogue.

---

29 Fresia, Ariel "Nuevos escenarios y subjetividades juveniles en América Latina. Défis et opportunités pastorales. Collection de recherche du CELAM. 2023.

La nécessité d'une formation intégrale pour l'ensemble du Peuple de Dieu est une demande récurrente qui est apparue avec une grande force. Le CELAM peut agir en tant qu'articulateur de l'offre variée existant en Amérique latine et dans les Caraïbes, tout en élargissant et en consolidant sa propre offre.

Tout le Peuple de Dieu est appelé à exercer sa fonction prophétique en annonçant le Royaume et en dénonçant ce qui le contrevient. Par conséquent, une formation adéquate est nécessaire à tous les niveaux pour parvenir à une communication efficace, en mettant l'accent sur les capacités d'écoute, le dialogue sincère, les relations fraternelles et inclusives et le travail d'équipe.

Nous devons promouvoir les valeurs de l'éducation populaire, de l'utilisation de la technologie, de l'animation biblique de la pastorale, de la culture du soin de la vie et de la maison commune, ainsi que reconnaître et accompagner le multiculturalisme du continent, cultiver les valeurs chrétiennes chez les familles et les communautés ecclésiales, conformément aux lignes suggérées par l'Assemblée ecclésiale.

La formation spécifique à la synodalité de tous les fidèles et agents pastoraux est également importante, ainsi que la formation à l'engagement social à la lumière de l'option pour les pauvres.

Dans cette même orientation, le CELAM propose de travailler avec les départements et les commissions épiscopaux responsables des séminaires, l'OSLAM (Organisation des séminaires latino-américains) et la CLAR (Confédération latino-américaine des religieux) pour promouvoir des processus de renouvellement dans la formation des futurs ministres ordonnés et consacrés, en mettant l'accent sur la formation synodale, sociale et missionnaire.

### **3. Vivre la foi depuis une spiritualité incarnée et inculturée**

Le CELAM cherche à promouvoir des processus qui favorisent une spiritualité où le baptême est revalorisé en tant que sacrement fondamental de l'identité chrétienne, sur lequel repose l'égalité des enfants de Dieu et sur lequel commence l'initiation à la foi et à la vie chrétienne.

Il est nécessaire de redécouvrir l'expérience des sacrements et l'importance de la participation présente à la vie liturgique, en cherchant une complémentarité avec d'autres possibilités d'accompagnement et d'expérience communautaire. Il est nécessaire de développer de nouvelles langues pour les jeunes, particulièrement les langues musicales et numériques. Le débordement créatif de l'Esprit nous aidera à vivre l'Eucharistie comme source, centre et sommet des communautés chrétiennes.

Pour sa part, la Première Assemblée ecclésiale a fait une mention spéciale de la nécessité de célébrations liturgiques inculturées, qui permettent de toucher plus facilement le cœur de nos peuples. Nous devons constamment accompagner, apprendre et évangéliser les signes de la spiritualité catholique populaire qui trouvent une expression privilégiée dans le ministère des sanctuaires.

2031 marquera le cinquième siècle de la visite missionnaire de Sainte Marie de Guadalupe, qui a suscité une rencontre entre les peuples, la première évangélisatrice et mère du continent. Le CELAM souhaite suivre un chemin de préparation spirituelle et pastorale, en le proposant comme symbole de la communion ecclésiale américaine et de son service en faveur de l'intégration continentale.

#### **4. Promouvoir une conversion synodale et des processus participatifs pour grandir dans la communion**

Les évêques réunis à Porto Rico ont exprimé leur appréciation pour la conversion synodale et ont souligné qu'il est nécessaire de l'incarner aux différents niveaux de notre vie ecclésiale : paroisses, diocèses, conférences, c'est-à-dire aux niveaux local, national, continental et mondial. Il s'agit de tourner notre regard vers l'Église du premier millénaire : « tout ce qui concerne tout le monde doit être discerné et décidé par tous » [Traduction libre].<sup>30</sup> C'est-à-dire vivre le concept et l'expérience de l'Église en tant que peuple de Dieu.

Il s'agit de vivre et de faire grandir l'Église en tant que « une communauté de communautés, ouverte, miséricordieuse et sensible, qui embrasse toutes les périphéries humaines, en reconnaissant et en accueillant la diversité ». <sup>31</sup> Pour cette raison, une Église samaritaine accueillante, dotée d'une « culture ecclésiale nettement laïque »<sup>32</sup>, qui promeut le rôle des femmes et des jeunes dans leur propre sein et dans la société, et qui est organisée en réseau de communautés. Pour cela, elle doit mener une conversion pastorale de ses structures et de ses dynamismes<sup>33</sup>, et développer un large dialogue œcuménique et interreligieux dans la dynamique de l'échange de dons.

---

30 CELAM, *Hacia una Iglesia sinodal en salida a las periferias*, (Reflexiones y propuestas pastorales a partir de la Primera Asamblea Eclesial de América Latina y el Caribe), 2022, 298.

31 Idem. N° 300.

32 “Querida Amazonía”, 94.

33 IV Conferencia General del Episcopado, Santo Domingo. N° 30.

L'Église est le sacrement du salut, de la communion et de l'espérance, qui permet de rencontrer et de cheminer ensemble avec ceux qui, dans la société, même d'un point de vue différent, œuvrent pour le respect de la dignité humaine de nos peuples. Le pape François exhorte les laïcs du Peuple de Dieu lorsqu'il déclare que « l'Église a besoin que vous montriez la carte de majeurs, des personnes spirituellement majeures, et que vous ayez le courage de nous dire : « J'aime ça », « ce chemin me semble être le bon choix », « cela ne va pas » ... qui nous disent ce qu'ils ressentent et pensent ». Cela permet de nous impliquer tous dans une Église à l'air synodal qui sait mettre Jésus au centre.<sup>34</sup>

Il est important que le CELAM étudie et promeuve la manière dont les Églises privées peuvent développer des ministères qui répondent aux besoins des communautés et intensifient la participation des laïcs, en particulier des femmes, et des personnes consacrées, à la prise de décisions dans différents domaines de la vie ecclésiale (communautés, paroisses, diocèses, etc.).

## **5. Une Église appelée à être une fraternité miséricordieuse et transformatrice au cœur d'un monde blessé**

L'Assemblée ecclésiale a déclaré que la dimension socio-transformatrice est constitutive de la manière dont Jésus lui-même comprend sa mission, qui est d'« annoncer une bonne nouvelle aux pauvres », de « proclamer aux captifs la délivrance, et aux aveugles le recouvrement de la vue », « de renvoyer libres les opprimés », « de publier une année de grâce du Seigneur » (Lc 4, 18-19).

En ce sens, la tâche du CELAM se caractérise par une perspective prophétique de dénonciation de l'injustice, de l'iniquité, de l'exploitation et du rejet des personnes, qui marginalise de grandes communautés, et par le renouvellement de son option préférentielle pour et avec les pauvres, qui est implicite dans la foi christologique : Dieu s'est fait pauvre pour nous afin de nous enrichir de sa pauvreté.

Fidèle à son Maître, l'Église, experte en humanité, assume la défense des droits de l'homme et encourage la participation des chrétiens dans les domaines de l'économie et de la politique ; promeut la prise en charge des victimes d'injustices sociales ; accompagne les peuples autochtones et d'ascendance africaine ; aide et chemine avec les migrants, les réfugiés, les victimes de la traite et du trafic, les prisonniers et les handicapés ; lutte pour la défense de la vie et de la famille.

---

34 Carta del Santo Padre Francisco al Pueblo De Dios que Peregrina en Chile, 1.

En tant qu'Église pèlerine en Amérique latine et dans les Caraïbes, nous nous engageons à promouvoir le bon traitement, la prévention et la réparation pour les victimes d'abus sexuels, le pouvoir et la conscience dans l'Église. La douleur profonde causée aux victimes doit non seulement nous laisser dans la honte, mais elle doit également nous inciter à apporter des réparations et à nous engager sérieusement à bannir définitivement les pratiques et les situations d'abus. Tout cela impliquera une conversion de l'Église à Jésus-Christ et une profonde transformation culturelle de l'institution dans ses attitudes, ses procédures et ses pratiques.

Nous voulons promouvoir une plus grande participation des laïcs dans les espaces de transformation culturelle, politique, sociale et éducative. « Le chrétien qui néglige ses obligations temporelles manque à ses obligations envers son prochain et envers Dieu lui-même et met en danger son salut éternel. »<sup>35</sup> Cette forme d'action chrétienne contribue à la croissance du Royaume de Dieu grâce à une présence de transformation des structures, de changements dans l'exercice du pouvoir, d'actions d'impact public et d'une éducation qui forme à la justice et à la paix. C'est pourquoi il est également nécessaire d'accompagner les mouvements populaires qui militent pour les droits sacrés à la terre, au logement et au travail.

## **6. Le cri de la Terre : promouvoir l'engagement à prendre soin de notre maison commune**

Le CELAM relève le défi de prendre soin de notre maison commune, en comprenant ainsi le foyer nécessaire à la vie des hommes et des femmes dans le monde, qui est le chemin de l'Église. Le CELAM souhaite promouvoir un plus grand engagement de la communauté ecclésiale dans le travail concret de sensibilisation, de cohérence et d'influence en matière de protection de l'environnement, car chaque génération est responsable des conditions dans lesquelles elle doit céder la maison commune à la suivante.

La situation actuelle de la planète nécessite une conversion écologique de notre part. C'est cette raison qu'il est particulièrement difficile d'éduquer les gens à prendre soin de notre maison commune dans une perspective écologique intégrale, soutenue par la culture de la spiritualité. Dieu le Créateur a donné notre maison commune aux hommes et aux femmes de toutes les générations. Sa prise en charge est donc une responsabilité pour les générations futures et implique en outre non seulement la dimension environnementale, mais également une écologie qui inclut les conditions sociales, culturelles, économiques et politiques.

---

35 Concilio Vaticano II, Constitución Pastoral Gaudium et Spes,43.

Le pape François met à jour les questions les plus pressantes de la crise climatique dans sa récente exhortation apostolique *Laudate Deum*, où il déclare que « peu importe à quel point ils essaient de nier, de cacher, de déguiser ou de relativiser, les signes du changement climatique sont là, de plus en plus évidents ». Et « il n'est pas possible de cacher la coïncidence de ces phénomènes mondiaux avec la croissance accélérée des émissions de gaz à effet de serre, surtout depuis le milieu du XXe siècle ». <sup>36</sup>

Et il ajoute : « Il ne fait aucun doute que l'impact du changement climatique nuira de plus en plus à la vie et aux familles de nombreuses personnes. » <sup>37</sup> Il s'agit donc de « l'un des principaux défis auxquels la société et la communauté mondiale sont confrontées ». Il indique clairement que « les effets du changement climatique sont supportés par les personnes les plus vulnérables, que ce soit chez elles ou dans le monde entier ». <sup>38</sup>

Avec ces objectifs pastoraux, il est important de continuer à développer des réseaux avec d'autres communautés religieuses et groupes sociaux qui œuvrent pour la dignité des personnes et la protection de l'environnement, et de collaborer ainsi pour créer une révolution culturelle orientant la société dans son ensemble vers la prise en charge intégrale de chaque personne et de toute la création.

---

36 Pape François, Exhortation apostolique *Laudate Deum*, 2023, 5

37 Ibid. 2.

38 Ibid. 3.





# Deuxième Partie : Le Celam vers 2033

---

# I. Vision, mission et objectifs stratégiques

Le Plan mondial 2023-2027 assume la vision, la mission et les objectifs stratégiques formulés dans le document de renouvellement et de restructuration du CELAM et dont l'horizon est l'année 2033 :

## La vision du CELAM pour 2033

Pour exprimer la plus haute aspiration que le CELAM souhaite atteindre, en relation avec la contribution qu'il souhaite apporter, la vision suivante est définie :

D'ici 2033, le CELAM sera reconnu comme un organisme épiscopal-ecclésial au service des conférences épiscopales d'Amérique latine et des Caraïbes qui, en favorisant la communion et la collégialité des évêques, *encourage* la rencontre personnelle et communautaire avec Jésus-Christ et la synodalité des églises privées sortantes, avec une option préférentielle pour les pauvres et le soin de la maison commune, afin de rendre visible le Royaume de Dieu.

## La mission du CELAM jusqu'en 2033

Afin d'exprimer l'objectif de notre Conseil, à savoir comment il réalisera sa plus haute aspiration (vision), la mission suivante est définie :

Le CELAM, illuminé par la Parole et au service du Peuple de Dieu qui effectue des pèlerinages en Amérique latine et dans les Caraïbes, *favorise* la rencontre personnelle et communautaire avec Jésus-Christ, *contribue* à la communion et à la collégialité des évêques et *sert* les conférences épiscopales ; il *encourage* le discernement des signes des temps, la réflexion, la formation et l'action pastorale dans une optique synodale.

## Les objectifs stratégiques du CELAM à l'horizon 2033

Pour remplir sa mission, le CELAM définit et assume cinq objectifs stratégiques :

1. Créez des espaces de communion et de participation où vous pourrez faire l'expérience d'une rencontre personnelle et communautaire avec Jésus-Christ.

2. Encouragez la communion et la collégialité avec le Saint-Père et avec les évêques, en promouvant la synodalité et la subsidiarité dans chaque pays, dans les régions et sur le continent.
3. Promouvoir la compréhension de la Parole de Dieu et le discernement des signes des temps, afin que l'Église soit une voix prophétique et sage en Amérique latine et dans les Caraïbes.
4. Promouvoir une formation actualisée avec une approche pastorale, latino-américaine et caribéenne pour les disciples missionnaires, tant dans le domaine de l'action évangélisatrice que dans celui de la construction de la société et de la sauvegarde de notre maison commune.
5. Élaborer des lignes directrices innovantes et pertinentes pour que l'Église puisse mener à bien son œuvre missionnaire de manière plus efficace en proclamant le Royaume de Dieu et la conversion intégrale.

## II. Les principes de fonctionnement du CELAM

Ces neuf principes ont été formulés pour guider le processus de renouvellement et de restructuration du CELAM. Comprenant qu'il ne s'agit pas d'un processus achevé, mais d'un processus en constante évolution, nous partons de ces principes comme lignes directrices pour le fonctionnement du CELAM au cours de cette période de quatre ans.

*Principe 1 : Dans une clé synodale.* Ce principe évalue : comment le CELAM répond à la nécessité et à l'importance du travail collaboratif ; comment il définit les responsabilités partagées et permet un dialogue constant, tant au sein du CELAM qu'avec les conférences épiscopales ; et comment sa structure permet une définition stratégique des priorités, de sorte que la préférence soit donnée à ceux qui ont le plus besoin de services spécifiques. En outre, la participation des églises est évaluée afin de surmonter l'autoritarisme et le cléricalisme, en donnant une plus grande importance aux laïcs et en particulier aux femmes.

*Principe 2 : Dans la collégialité.* La collégialité est inscrite dans la nature même du CELAM. Ce principe évalue : comment nous répondons à la communion qui doit exister entre les évêques du continent et entre eux et l'évêque de Rome ; comment la coopération entre eux est promue pour le bien commun des Églises particulières qui leur ont été confiées, particulièrement dans les régions.

*Principe 3 : En conversion intégrale.* En ce qui concerne la conversion intégrale, point d'arrivée et point de départ du Synode pour l'Amazonie, ce principe évalue : comment le CELAM répond à la demande de renouvellement de notre conception et de notre expérience de l'Église en tant que peuple de Dieu ; comment l'organisation mène à l'option pour les pauvres ; comment elle favorise la préservation de la richesse culturelle du continent et s'engage à prendre soin de la Maison commune ; comment elle promeut une évaluation constante des processus pour amélioration.

*Principe 4 : D'une voix prophétique.* Ce principe, souligné à plusieurs reprises lors de consultations avec les conférences épiscopales, évalue la manière dont le CELAM répond à l'impératif de maintenir le discernement vivant dans l'avenir de nos peuples, de montrer des voies vers plus d'équité, de justice et de paix, et de faire entendre sa voix face à tout ce qui menace la vie et la dignité de l'être humain et de la Terre Mère.

*Principe 5 : Avec une vision inclusive, continentale.* Dans une perspective latino-américaine et caribéenne inhérente à la nature du Conseil, ce principe évalue : comment le CELAM génère des synergies qui répondent aux attentes de nos peuples ; comment il cherche une vision et une approche latino-américaines et caribéennes ; et comment, sans perdre de vue une vision holistique, il promeut les aspects régionaux et sous-régionaux de notre continent, à la fois dans l'Église et dans la sphère sociale.

*Principe 6 : Avec incidence.* Ce principe évalue : comment le CELAM génère un véritable impact évangéliste sur les églises particulières du continent, sur la société latino-américaine et caribéenne, et sur ceux qui prennent les grandes décisions, en réponse aux signes des temps et en garantissant la continuité des processus initiés.

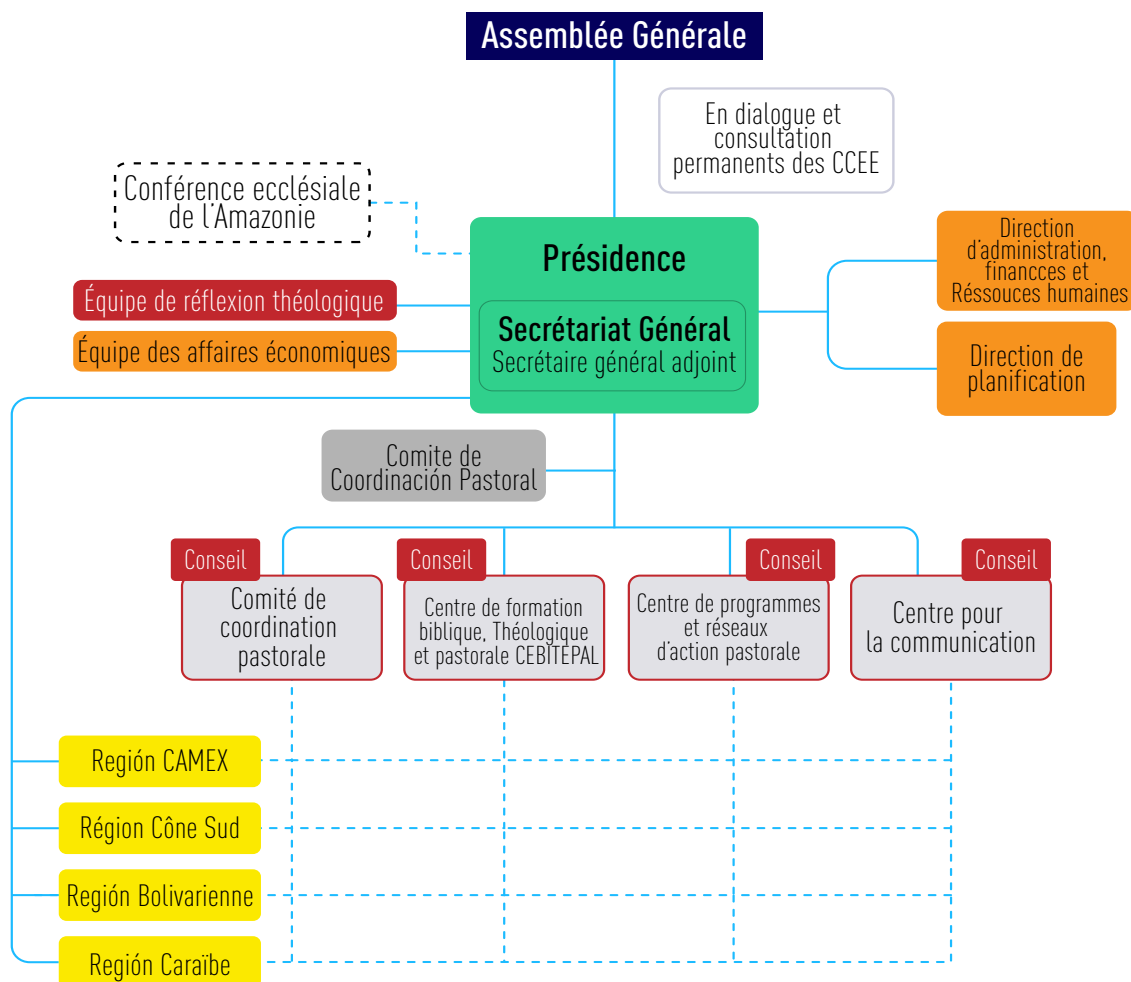
*Principe 7 : En articulant et en intégrant, réseau de réseaux.* L'animation des processus vitaux fait partie de la vocation du CELAM et contribue à leur articulation et à leur intégration. Ce principe évalue : comment il intègre et renforce le travail dans les réseaux de services ; comment il assure une structuration intégrale des plans et des projets avec les conférences épiscopales nationales, avec la Confédération latino-américaine des religieux - CLAR, avec le Secrétariat pour l'Amérique latine et les Caraïbes de Caritas - SELACC, ainsi qu'avec d'autres instances de service religieux et avec les réseaux sociaux et ecclésiastiques, à la fois territoriaux et thématiques ; et comment le CELAM favorise l'échange de ressources en fonction des possibilités des personnes et des institutions religieuses.

*Principe 8 : En promouvant la décentralisation et la pertinence.* Face à la nécessité de promouvoir des structures pastorales plus flexibles et plus efficaces, ce principe évalue : comment le CELAM favorise la compréhension des divers contextes ; comment il promeut, permet et démontre le travail dans toutes les régions d'Amérique

latine et des Caraïbes ; comment il identifie les capacités et les besoins spécifiques de chacune d'entre elles et aide à clarifier les priorités et les directives pour la prise de décisions dans chaque région ; comment il promeut une saine décentralisation avec des services spécialisés, en élargissant et en approfondissant le travail régional, en particulier là où il existe plus de nécessité ou opportunité.

*Principe 9 : En accueillant et en contribuant au Magistère de l'Église.* Dans la continuité de plus de cinquante ans d'expérience et d'originalité en tant qu'organe épiscopal, ce principe évalue : comment le CELAM est fidèle de manière créative à l'Église et au Saint-Père, à son style de pastorale et à son magistère ; comment il assume et projette le magistère latino-américain, en particulier les conclusions des cinq conférences générales de l'épiscopat latino-américain et des Caraïbes.

### III. Structure du CELAM





**Troisième Partie :**  
**Plans Stratégiques**  
**Des Centres**

---





# I. Centre de gestion des connaissances

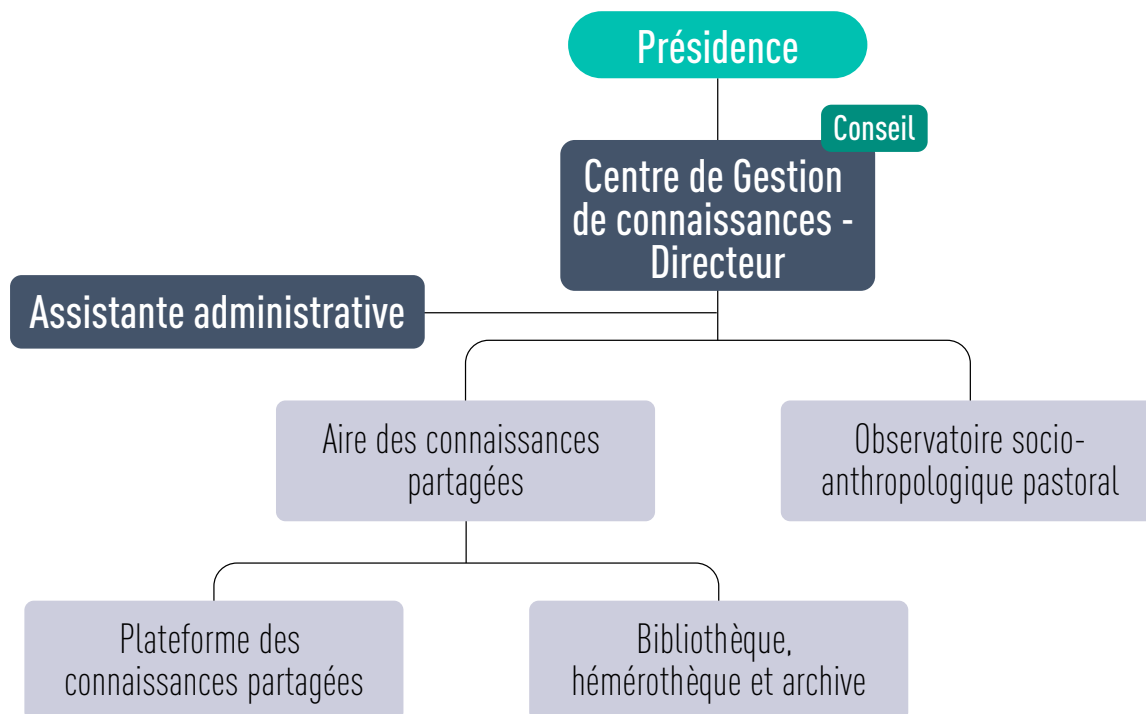
## Un objectif stratégique qui motive

Discernez les signes des temps dans la région, afin d'aider l'Église à avoir une voix prophétique dans la société.

## Mission

Depuis le CELAM, promouvoir la génération et la gestion de connaissances fondées sur des preuves, utiles au discernement des signes des temps à la lumière de la Parole de Dieu, de la réflexion théologique et du Magistère de l'Église, afin que l'Église, le Peuple de Dieu, soit une voix prophétique et sage en Amérique latine et dans les Caraïbes

## Structure du centre



## **Objectifs et lignes d'action spécifiques**

### ***Objectif stratégique du CELAM assumé par la CGC :***

Promouvoir la compréhension de la Parole de Dieu et le discernement des signes des temps, afin que l'Église soit une voix prophétique et sage en Amérique latine et dans les Caraïbes.

1. Annonce, proposition et accompagnement de la foi à partir de la Parole de Dieu et de la rencontre avec Jésus-Christ.
  - a. Installation de tables de partage des connaissances pour promouvoir l'annonce de la parole à partir du travail de différentes pastorales.
2. Une formation complète pour l'ensemble du Peuple de Dieu.
  - a. Versions populaires et matériel de formation de la DSI (doctrine sociale de l'Église).
  - b. Mise à disposition de matériel bibliographique et archivistique, au service du Peuple de Dieu.
  - c. Matériaux de base théologiques pour les projets pastoraux.
3. Vivre la foi à partir d'une spiritualité incarnée et inculturée.
  - a. Promotion de matériel bibliographique qui facilite la vie de foi, d'une manière cohérente avec le contexte des individus et des communautés.
  - b. Étude de la pastorale urbaine et des expériences liturgiques adaptées au contexte des individus et des communautés.
4. Promouvoir la conversion synodale et les processus de participation pour grandir dans la communion.
  - a. Soutien à la gestion du premier Congrès de théologie synodale d'Amérique latine et des Caraïbes.
  - b. Promouvoir la régionalisation du CELAM : « Celam sur le territoire ».
  - c. Organiser des journées de réflexion sur des sujets pertinents au contexte.
  - d. Soutien aux conférences épiscopales.
  - e. Promotion d'espaces de réflexion synodale et d'action pastorale.
  - f. Diffusion des connaissances théologiques et pastorales.

5. Une Église appelée à être une fraternité pleine de compassion et de transformation au cœur d'un monde blessé.
  - a. Recherche sur des questions importantes qui fournissent des bases et des informations au travail pastoral.
  - b. Systématisation et diffusion de la présence et de l'action de l'Église en Amérique latine et dans les Caraïbes.
  - c. Coordination de l'accord de recherche avec l'Organisation des universités catholiques (Oducual) sur les personnes pauvres et rejetées en Amérique latine et dans les Caraïbes.
  - d. Participation à un projet transversal du Pacte mondial pour l'éducation.
  - e. Installation de tables de partage des connaissances.
6. Le cri de la terre : promouvoir l'engagement à prendre soin de notre maison commune.
  - a. Versions populaires et matériel de formation en écologie intégrale.

## II. Centre de formation biblique, théologique et pastorale (CEBITEPAL)

### **Objectifs stratégiques :**

1. Relever le défi de mettre en œuvre la synodalité en dispensant une formation pertinente et efficace avec une approche pastorale, latino-américaine et caribéenne au service du Peuple de Dieu présent dans les conférences épiscopales membres du CELAM.
2. Promouvoir à partir du CELAM la formation d'agents pastoraux compétents et de disciples missionnaires aptes au service d'une Église synodale en état de mission permanent illuminée par le Magistère de l'Église.
3. Promouvoir une formation moderne et innovante pour les disciples missionnaires, tant dans le domaine de l'action évangélisatrice que dans celui de la construction de la société et de la sauvegarde de notre maison commune.

À cette fin, nous proposons...

Élargir notre portée à l'ensemble du Peuple de Dieu en formant des agents pastoraux avec des offres spécialisées virtuelles et présentielles, en insistant sur la valeur de la rencontre, qui favorisent la consolidation de l'Église synodale.

### **Directives tactiques :**

**Innovation curriculaire :** développer et mettre en œuvre des programmes innovants alignés sur les exigences contemporaines de l'Église, en encourageant la synodalité à tous les niveaux.

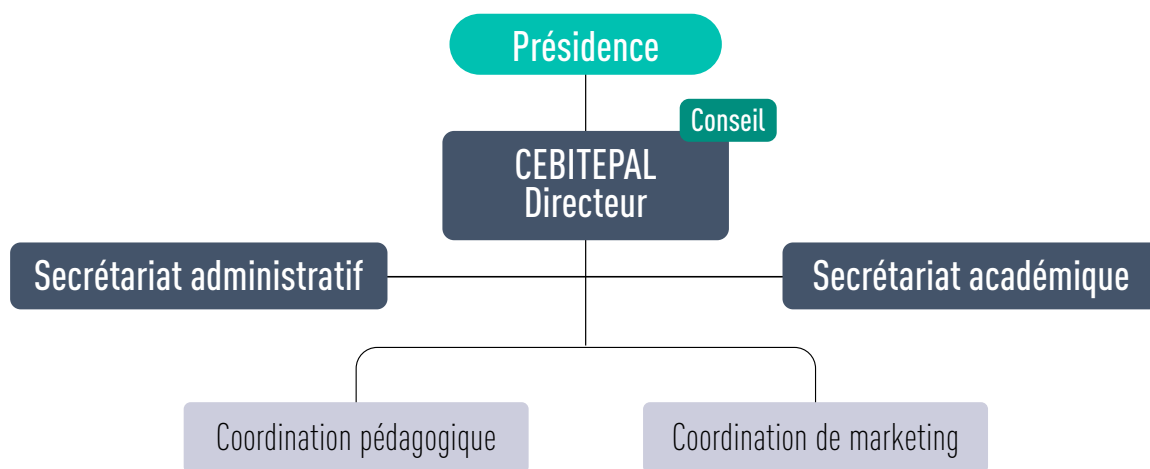
**Pertinence contextuelle :** adapter constamment les programmes de formation pour s'assurer qu'ils répondent aux besoins spécifiques des différentes conférences épiscopales, en tenant compte des réalités culturelles, sociales et ecclésiales.

**Alliances stratégiques :** établir des collaborations stratégiques avec les institutions, les experts et les dirigeants d'églises concernés, en promouvant un réseau de collaboration pour renforcer le processus de synodalité.

**Technologie et innovation pédagogique :** intégrer des technologies de pointe et des méthodes pédagogiques innovantes pour une formation puissante, plus accessible et adaptable aux différentes réalités et profils d'apprentissage.

**Évaluation continue :** mettez en œuvre des systèmes d'évaluation pour mesurer régulièrement l'efficacité des programmes de formation, permettant des ajustements agiles et garantissant un alignement constant avec les objectifs stratégiques.

### **Structure du centre**



### **Lignes d'action :**

1. Consolider le CEBITEPAL en tant que centre de formation du CELAM conformément à l'esprit de renouvellement et de restructuration.
2. Améliorer et qualifier les équipements de travail.
3. Reprendre l'activité en présentiel et améliorer la virtualité.
4. Offrir un diplôme canonique en théologie pastorale.
5. Renforcer les processus du Pacte mondial pour l'éducation.
6. Diriger le développement du projet « Vaincre le cléricalisme ».
7. Consolider le magazine de Medellín.
8. Stratégie de modernisation et de renforcement institutionnel du Cebitepal.
9. Mise à jour théologique pastorale et séminaire de communication pour les évêques.

## **III. Centre pour les programmes et réseaux d'action pastorale (CEPRAP)**

Le Centre pour les programmes et réseaux d'action pastorale (CEPRAP) se concentre sur deux lignes d'action prioritaires :

### **1. Développement humain intégral et écologie intégrale**

Le CEPRAP, inspiré par la profonde compréhension de l'humanité qu'a l'Église, est un défenseur infatigable des droits de l'homme. Il encourage la participation des chrétiens à l'économie et à la politique, en plaidant pour une société plus juste et plus inclusive. Son engagement s'étend à la protection des plus vulnérables : ceux qui ont été victimes d'injustices sociales, y compris les communautés particulièrement touchées par le changement climatique et la dégradation de l'environnement.

Il accompagne et soutient les peuples autochtones, les personnes d'ascendance africaine, les migrants, les réfugiés, les personnes touchées par la traite et le trafic, les personnes incarcérées et les personnes handicapées. Parmi ces communautés,

elle favorise également la prise de conscience de l'impérieuse nécessité de protéger l'environnement et de promouvoir le développement durable. Ce travail est réalisé en collaboration avec des réseaux, des organisations et des individus qui, sur le territoire, défendent vigoureusement les droits des peuples autochtones et des communautés d'ascendance africaine. Le CEPRAP reconnaît leur travail inestimable et travaille en collaboration avec eux pour renforcer leur capacité d'action.

Grâce à cet effort conjoint, il contribue au renforcement d'une économie populaire et solidaire en tant qu'alternative viable au modèle économique néolibéral. Le CEPRAP reconnaît que la protection de l'environnement et la justice sociale sont inextricablement liées, et c'est pourquoi il s'engage à construire un monde plus juste, durable et fraternel pour tous.

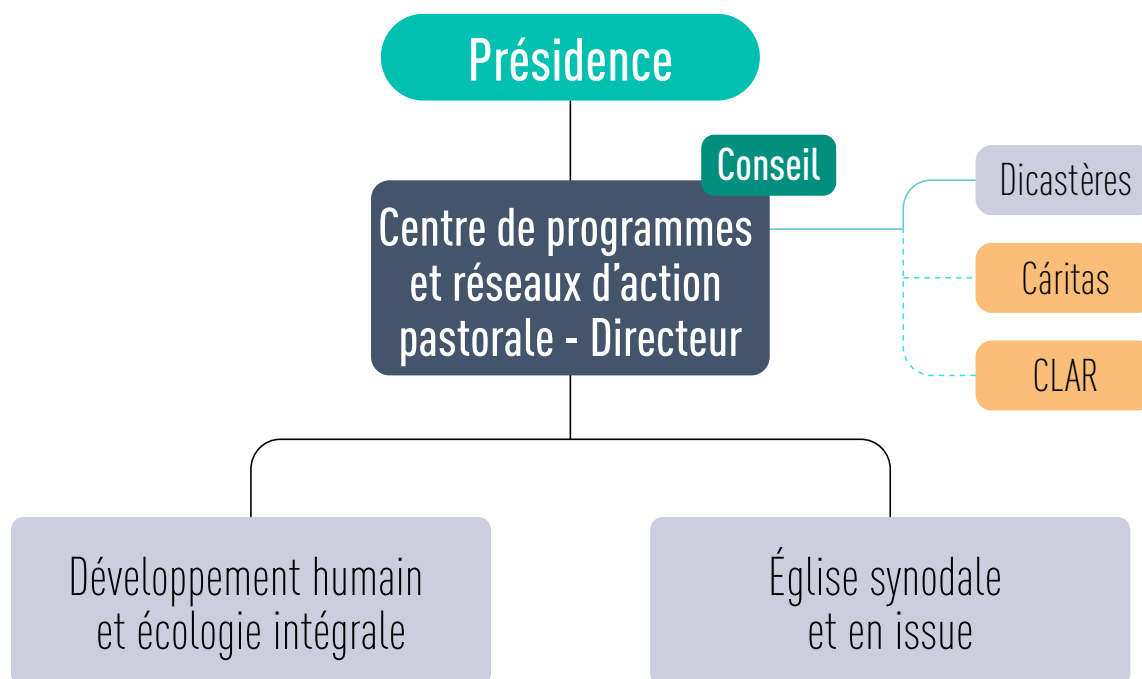
En bref, le CEPRAP est configuré comme une voix prophétique qui dénonce les injustices et proclame l'espoir d'un monde plus humain et plus équitable en harmonie avec la nature. Leur engagement en faveur de l'humanité et de la Terre se traduit par des actions concrètes visant à construire un avenir meilleur pour les générations présentes et futures. Par son travail inlassable, le CEPRAP contribue à la construction d'un monde plus juste, plus durable et plus fraternel pour tous.

## **2. L'église synodale et une issue**

Le CEPRAP rêve d'une Église renouvelée, synodale et sortante. Sur ce chemin, il devient un compagnon de voyage pour les communautés, les accompagnant dans leur transformation en une Église où tous les baptisés sont les protagonistes. Pour y parvenir, des espaces d'écoute mutuelle sont prévus, où chaque voix trouve un écho et où le chemin à suivre est discerné en communion, renforçant ainsi la coresponsabilité dans la mission évangélisatrice.

Cette Église synodale, soucieuse du développement humain intégral, ne reste pas les bras croisés, mais va à la rencontre des périphéries, à la recherche de ceux qui se sentent aliénés ou exclus. Le CEPRAP promeut ce mouvement en encourageant l'Église à dialoguer avec les différents secteurs de la société, en particulier ceux qui souffrent ou sont marginalisés. Elle renforce ainsi sa capacité à construire une Église plus proche du Peuple de Dieu, plus participative, plus communicative et engagée dans la transformation sociale.

## Structure du centre



## Objectif stratégique du CEPRAP

Le CEPRAP assume le cinquième objectif stratégique du CELAM : développer des lignes directrices innovantes et pertinentes pour que l'Église puisse vivre plus efficacement son œuvre missionnaire dans l'annonce du Royaume de Dieu et la conversion intégrale. Le même qui caractérise ou définit leur action pastorale dans les domaines suivants :

1. Insister sur l'animation des processus et non des événements, en donnant la priorité à l'écoute et à l'accompagnement ; en esquisant des lignes d'action concrètes, réalisables et pertinentes ; en proposant des outils d'animation et d'innovation pastorale ; en créant une méthodologie procédurale et pastorale.
2. Multiéchelle : locale (diocèses), nationale (conférences épiscopales), régionale (4 régions), Amérique latine et Caraïbes (CELAM) et internationale (Saint-Siège).
3. Multidimensionnel, suivant *Laudato Si'* dans : le politique, l'économique, le social, le culturel, l'environnemental, l'éducatif et le spirituel.
4. Multisectoriel : en participant à la diversité du Peuple de Dieu dans une optique synodale et en mettant l'accent sur le ministère organique et global.

5. Concrétisation : territoires ou thématiques présentant une urgence particulière auxquels l'Église souhaite répondre.
6. Réflexion historique, expérience concrète et tout son capital symbolique.
7. Intégrer l'ensemble de l'Amérique latine et des Caraïbes, en comprenant les différentes réalités des régions et en y répondant.

Ces actions dynamisent les priorités pastorales suivantes :

1. Il développe des processus d'animation de réseaux territoriaux et/ou thématiques qui contribuent à une conversion globale.
2. Il encourage la pastorale ordinaire pour qu'il devienne missionnaire, synodal, en issue et en conversion pastorale.
3. Il rend visible le Magistère pontifical et latino-américain afin qu'il puisse être inclus dans une réponse explicite aux problèmes sociaux les plus urgents.
4. Il interprète la réalité, dénonce de façon prophétique les abus commis contre nos peuples et agit avec les conférences épiscopales, les organisations alliées de l'Église et de la société civile, les gouvernements et les institutions internationales, pour reconnaître l'autorité morale du Magistère pour mettre en œuvre des politiques qui tiennent compte des droits des individus et de la Terre Mère.
5. Il renforce les institutions ecclésiales qui travaillent pour et avec les plus vulnérables.
6. Il renforce la position de la doctrine sociale de l'Église dans la société dans les domaines politique, économique, social, culturel, environnemental, éducatif et spirituel.
7. Il facilite la transition d'une pastorale de conservation à une pastorale d'itinéraires, de discipulat missionnaire pour une Église synodale.

### **Les quatre rêves comme horizon d'évangélisation intégrale sur le continent**

L'évangélisation consiste à « rendre le Royaume de Dieu présent dans le monde » (EG 176) et inclut donc la promotion humaine et le développement intégral (cf. EG 178). L'Église est donc appelée à être présente et à agir sur les plans social, culturel et écologique. Le pape François propose des lignes directrices d'action dans ces quatre



domaines sur la base des quatre rêves qui, depuis l'Amazonie, interpellent le continent et l'Église tout entière. Puisque le salut implique « le passage de situations moins humaines à des situations plus humaines » (Med, Introduction 6, cf. PP 20-21), le rêve ecclésial est intrinsèquement lié aux rêves sociaux, culturels et écologiques. En réalité, il n'y aura de communautés ecclésiales à visage latino-américain et caribéen dans la perspective du renouvellement conciliaire que si elles sont incarnées dans les cultures du continent, dans l'harmonie de la nature qui les abrite et au sein d'une société sans exclusion ni marginalisation.

### **Un rêve social : un continent qui lutte pour les droits des plus pauvres**

Le rêve social, dans une perspective prophétique, désigne un continent « qui lutte pour les droits des plus pauvres (...) afin que leur voix soit entendue et que leur dignité soit promue » (QaM 7). Il s'agit de « promouvoir tous ses habitants » dans ce que les peuples d'origine appelaient « le bien vivre » (QaM 8), expression de leur sens aigu de la communauté, dans laquelle tout est partagé, la vie est communautaire et tout est basé sur le bien commun (cf. QAm 20).

La sagesse du style de vie des peuples autochtones nous pousse à promouvoir un nouveau système social et culturel inclusif, qui privilégie les relations fraternelles et valorise les différentes cultures et écosystèmes (cf. QAm 22). C'est pourquoi il est important que nos peuples trouvent des voies de communion et de lutte commune. L'option pour les pauvres exige qu'ils soient les acteurs du « bien-vivre », tel qu'ils le conçoivent pour eux-mêmes et pour leurs descendants (cf. QAm 27).

### **Objectif stratégique :**

Élaborer des lignes directrices innovantes et pertinentes afin que l'Église puisse mener à bien son œuvre missionnaire de manière plus efficace dans l'annonce du Royaume de Dieu et la conversion intégrale.

### **Objectifs et lignes d'action spécifiques :**

1. Accompagner l'effort d'accueil, de protection, de promotion et d'intégration des personnes en situation de migration, de déplacement, de refuge et de victimes de traite.
  - a. *Suivi des processus existants et coordination stratégique du CEPRAP-CLAMOR<sup>39</sup>.*

---

39 CLAMOR (*Réseau ecclésial d'Amérique latine et des Caraïbes pour les migrations, les déplacements, les réfugiés et la traite des êtres humains*).

2. Renforcer les processus qui ont constitué la Plateforme pour les droits de l'homme, la paix et la démocratie.
  - a. *Promouvoir l'action missionnaire en faveur des victimes de différents types de violence et de préjugés à travers des méthodes efficaces d'inclusion sociale, de fraternité et de solidarité.*
  - b. *Accompagner les organes et organisations qui définissent les processus au sein de la Plateforme pour les droits de l'homme, la paix et la démocratie.*
  - c. *Encourager le service des commissions justice et paix au niveau des conférences épiscopales et consolider les réseaux et/ou les équipes de ces commissions.*
3. Promouvoir la création d'une plateforme d'organisations du monde du travail et du monde des affaires.
  - a. *Promouvoir des espaces qui génèrent des processus de défense de la dignité humaine et répondent aux situations d'injustice dans la dynamique du monde du travail.*
  - b. *Identifiez les mouvements populaires qui militent pour la reconnaissance des droits à la terre, au logement et au travail.*
4. Articuler les efforts et les expériences sur le territoire économique de Francisco et Clara et les nouvelles économies
  - a. *Accompagner la promotion d'une économie solidaire visant à améliorer la vie des peuples.*
  - b. *Identifier les processus et les acteurs pour accompagner les équipes/réseaux qu'ils ont constitués.*
  - c. *Faciliter la mise en place de tables rondes avec des spécialistes du développement humain intégral écodurable.*

### **Objectif stratégique :**

Élaborer des lignes directrices innovantes et pertinentes afin que l'Église puisse mener à bien son œuvre missionnaire de manière plus efficace dans l'annonce du Royaume de Dieu et la conversion intégrale.

### **Un rêve culturel : un continent qui préserve sa richesse culturelle**

Au cœur du rêve culturel se trouve l'utopie d'un continent « qui préserve la richesse culturelle qui le caractérise et dans lequel la beauté humaine brille de manière si variée » (QAm 7). Sur notre continent, de nombreux peuples et nationalités vivent ensemble dans un polyèdre de cultures, certains dans une situation très fragile. Il existe des cultures menacées, porteuses d'un message qui n'a pas encore été entendu

(cf. QAm 28). Chaque peuple possède sa propre identité culturelle et une richesse unique dans un univers multiculturel (cf. QAm 31). Chacun développe une forme particulière de sagesse qui enrichit l'humanité tout entière (cf. QAm 32). Laissant de côté toute position colonisatrice, nous devons cultiver sans déraciner, grandir sans faiblir, promouvoir sans envahir (cf. QAm 28). Il est nécessaire d'aimer nos racines et de prendre soin de notre identité (cf. QAm 33).

Dans la rencontre, les différences enrichissent, tandis que l'isolement appauvrit. La diversité n'est pas synonyme de menace (cf. QAm 37). Prendre soin des valeurs culturelles de nos peuples doit être dans l'intérêt de tous, car leur richesse est aussi la nôtre (cf. QAm 37). Le développement d'un peuple inclut le droit à sa propre culture (cf. QAm 38). Pour emprunter cette voie, il faut également changer les attitudes afin de ne pas tenter d'homogénéiser les cultures, mais de respecter et de renforcer les racines, et à partir de ces attitudes, de vivre et de pratiquer l'inculturation et l'interculturalité, où la diversité ne constitue pas une menace ni ne justifie les hiérarchies de pouvoir, mais est enrichie par le dialogue avec différentes visions culturelles.

### **Objectifs et lignes d'action spécifiques :**

1. Renforcer l'organisation, la participation et l'action prophétique de la Commission des peuples autochtones.
  - a. *Suivi du plan de travail et coordination du Comité de coordination.*
  - b. *Soutien à la consolidation de la Commission élargie (12/22 pays).*
  - c. *Soutien à la consolidation des stratégies au niveau régional (CAMEXPA, Amazonie, Andes et Cône Sud) de la commission des peuples autochtones.*
2. Renforcer l'organisation, la participation et l'action prophétique de la pastorale afro-américaine et caribéenne.
  - a. *Suivi de la mise en œuvre du plan SEPAC (Secrétariat pour la pastorale afro-américaine et caribéenne) 2022 - 2024 et de sa projection pour la prochaine période.*
  - b. *Appui à la mise à jour de la feuille de route pour la coordination entre le SEPAC et le Celam (4 centres et développement et projets).*
  - c. *Garantir la présence et la représentation du ministère afro-SEPAC dans les espaces du CELAM en tant que pastorale officielle.*
3. Renforcer l'organisation, la participation et l'action prophétique de la Pastorale Garífuna Inculturada d'Amérique centrale et du Nord - PAGAICEYNA.

- a. *Suivi de la mise en œuvre du plan pastoral de Garífuna.*
  - b. *Soutien à la mise à jour de la feuille de route pour la coordination entre Pastorale Garífuna et le Celam (4 centres et développement et projets).*
  - c. *Garantir la présence et la représentation de la pastorale Garífuna dans les espaces du CELAM en tant que pastorale officielle.*
4. Renforcer l'organisation, la participation et l'action prophétique du processus de la Commission d'animation des femmes dans l'Église et la société.
- a. *Renforcer la base sociale qui dynamise le processus de l'axe « Les femmes dans la société et dans l'Église ».*
  - b. *Encourager la participation large, diversifiée et décisionnelle des femmes qui participent au processus.*
  - c. *Promotion et soutien d'initiatives collectives pour la promotion des droits et la prévention de la violence à contre les femmes.*
5. Contribuer à la diffusion et au respect du Pacte éducatif mondial.
- a. *Promotion de l'écoute synodale pour la diffusion et le respect du Pacte éducatif mondial.*
  - b. *Action prophétique et synodale pour la diffusion et la réalisation du Pacte éducatif mondial.*

### **Un rêve écologique : un continent qui préserve sa beauté naturelle**

Le troisième rêve concerne la relation appropriée entre l'être humain et la nature. Dans la continuité créative de *Laudato Si'*, Querida Amazonia souligne qu'il est urgent de prendre soin de notre maison commune car des milliers d'espèces végétales et animales disparaissent chaque année, et elles ne pourront plus rendre gloire à Dieu par leur existence ou nous communiquer leur propre message.

À côté de l'écologie de la nature, il existe une « écologie humaine », elle-même liée à une « écologie sociale » car « tout est lié » (cf. QA 41). Maltraiter la nature, c'est abuser des ancêtres, de la Création et du Créateur, hypothéquant l'avenir. La situation actuelle de notre planète nécessite un nouveau mode de vie. Une écologie intégrale ne consiste pas seulement à adapter les questions techniques aux décisions politiques, juridiques et sociales. Cela implique une éducation pour la création de nouvelles habitudes dans la relation avec la nature, les gens et le Créateur. Il est urgent de créer un système réglementaire et éthique social qui inclue des limites inviolables,

garantissant la protection des écosystèmes, avant que le modèle économique actuel ne compromette les générations futures (cf. QAm 52).

### **Objectifs et lignes d'action spécifiques :**

1. Renforcer le processus de la Plateforme ecclésiale continentale pour l'écologie intégrale.
  - a. *Finaliser, en tant que contributions au processus, les initiatives convenues au Celam en 2022-2023 : brochures sur l'écologie intégrale ; infographie sur les expériences de travail en écologie dans la région.*
  - b. *Définir et développer le plan stratégique pour l'écologie intégrale de la plateforme ecclésiale continentale d'écologie intégrale.*
  - c. *Renforcer la base ecclésiale et pastorale du processus d'écologie intégrale.*
  
2. Suivre et accompagner le processus RETEIS (Réseaux ecclésiaux territoriaux) : REMAM (Réseau ecclésial écologique mésoaméricain), REGCHAG (Réseau ecclésial pour le soin de la maison commune dans le Gran Chaco et l'aquifère Guaraní), REPAM (Réseau ecclésial panamazonien).
  - a. *Conformité aux accords de la réunion du 23/11 -REMAM et REGCHAG, avec la zone du projet, la zone financière et le CEPRAP.*
  - b. *Définir la stratégie d'accompagnement et d'échange d'expériences avec les trois réseaux.*

### **Un rêve ecclésial : une Église au visage latino-américain et caribéen**

Le pape François nous exhorte à promouvoir une Église qui a son propre visage. Il est donc nécessaire de mettre en œuvre la culture de la rencontre pour une harmonie multiforme (cf. QAm 61). L'inculturation de l'Évangile et l'incarnation de l'Église impliquent de laisser l'Esprit façonner votre identité. Il s'agit d'inculturer la foi, qui ne méprise pas le bien des cultures, mais qui les accueille et les amène à leur plénitude à la lumière de l'Évangile. La Tradition de l'Église est dynamique, elle est la racine d'un arbre qui grandit (cf. QAm 66). La grâce suppose la culture. La foi s'incarne dans la culture de ceux qui la reçoivent, la conduisant à une nouvelle synthèse (cf. QAm 68) et donnant naissance à une Église au visage multiforme.

Une Église qui assume le visage de ses peuples doit développer « sa propre culture ecclésiale, nettement laïque », qui assure « une présence capillaire et un protagoniste des laïcs dans l'Église » (QAm 94). Par conséquent, s'il est important de faciliter une plus grande présence de ministres ordonnés capables de célébrer l'Eucharistie, il est

également nécessaire de stimuler une nouvelle vie dans les communautés à travers la participation des laïcs et la création de ministères qui leur sont confiés (cf. QAm 93). Une Église à visage latino-américain et caribéen a besoin de la présence stable de laïcs responsables, mûrs et faisant autorité (cf. QAm 94).

Conscients de l'absence constante de prêtres, nous reconnaissons qu'il existe des communautés qui entretiennent et transmettent la foi grâce à la présence de personnes fortes et généreuses, qui baptisent, catéchisent, enseignent à prier, sont missionnaires, qui ont certainement été appelées et poussées par l'Esprit Saint (cf. QAm 99).

### **Itinéraire du discipulat missionnaire**

1. Élaborez un itinéraire qui, couvrant toutes les étapes de la vie, contribue à vivre l'expérience de suivre Jésus-Christ, à partir de la Parole de Dieu, de la vie spirituelle et des sacrements, pour assumer la dimension missionnaire commune à tous les baptisés.

*a. Conception d'un itinéraire possible du discipulat missionnaire.*

### **Ministèrialité : ministères, services et charismes**

1. Fournir des espaces d'accompagnement à tous les processus pastoraux en Amérique latine et dans les Caraïbes dans leurs différentes structures.

*a. Dialogue entre le Secrétariat général, la commission des théologiens et les centres du CELAM, afin de définir des termes et des actions de référence sur la manière de comprendre et de mesurer les charismes et les ministères dans la vie de l'Église d'Amérique latine et des Caraïbes.*

### **Catéchèse**

1. Accompagner les processus catéchétiques des différentes conférences épiscopales afin qu'ils favorisent une rencontre personnelle avec Jésus-Christ, incarné dans la réalité du continent et approfondissant une ecclésiologie de communion et de synodalité.

*a. Reconnaître les processus catéchétiques existant dans les différentes conférences épiscopales.*

### **œcuménisme et synodalité**

1. Faire semblant d'être une réponse au don de la grâce de Dieu, qui appelle tous les chrétiens à croire au mystère de l'Église, selon le dessein de Dieu

qui veut conduire l'humanité au salut et à l'unité dans Jésus-Christ par l'Esprit Saint.

- a. *Faciliter et renforcer la collaboration, en mettant particulièrement l'accent sur la diaconie, la synodalité, le développement humain intégral et la protection de la création.*

### **Liturgie**

1. Accompagner le renforcement, le développement et l'articulation des commissions épiscopales liturgiques dans leurs actions, en tant que service rendu à l'Église, pour célébrer le mystère du salut de manière communautaire.
  - a. *Encourager la consolidation du réseau liturgique du CELAM.*
  - b. *Intensifier la formation liturgique des agents pastoraux, en développant du matériel de formation liturgique afin que ces agents grandissent en tant que disciples missionnaires.*

### **Animation et coopération missionnaires**

1. Encourager la coopération missionnaire universelle, promouvoir l'esprit missionnaire, informer sur la vie et les besoins de la mission universelle et aider les églises locales à prier les unes pour les autres et à s'entraider en envoyant des missionnaires et des ressources matérielles.
  - a. *Soutenir les commissions et départements missionnaires et les autres instances d'animation missionnaire, telles que les œuvres missionnaires pontificales dans leurs processus.*

### **Pastorale de la santé**

1. Organiser un ministère de la Santé qui promeut le respect de la dignité des personnes afin de parvenir au bien-être.
  - a. *Accompagnement aux processus de défense de la vie dans toutes ses dimensions.*
  - b. *En dialogue avec le CEBITEPAL, mettre en œuvre une action formatrice, progressive et systématique.*

### **Pastorale de la vie**

1. Promouvoir et défendre la dignité de la vie et de la personne humaine de sa conception à sa mort naturelle.
  - a. *Accompagnement aux processus de défense de la vie dans toutes ses dimensions.*

## **Pastorale pour la prise en charge des addictions**

1. Accompagner et renforcer la pastorale latino-américaine et caribéenne pour l'accompagnement et la prévention des addictions et ses dynamiques dans les conférences épiscopales.
  - a. *Accompagner pour consolider le Réseau latino-américain d'a. accompagnement et de prévention de la toxicomanie.*

## **Ministère de la famille**

1. Promouvoir, accompagner et renforcer la place centrale de la famille dans la société, en tenant compte également de l'acceptation des nouvelles expressions, complexités et diversités de la famille.
  - a. *Accompagner la consolidation des structures régionales et latino-américaines de la pastorale familiale.*

## **Pastorale des jeunes**

1. Promouvoir et renforcer une pastorale des jeunes organique, synodale et en réseau, attentive aux signes des temps, qui favorise la rencontre avec le Christ vivant, la formation intégrale et l'accompagnement.
  - a. *Accompagner pour consolider le réseau, la planification, les équipes de travail et le comité des représentants des conférences épiscopales.*

## **Ministère pénitentiaire**

1. Collaborez avec les différentes organisations ecclésiales qui évangélisent dans le monde carcéral, en annonçant la libération totale des personnes privées de liberté, en aidant à la formation de leur conscience, à l'expérience de la foi et à leur promotion humaine intégrale, en vue de la formation de communautés chrétiennes vivantes, solidaires et participatives pleinement intégrées dans l'Église particulière.
  - a. *Accompagner la Commission latino-américaine et caribéenne pour la pastorale pénitentiaire (COLACAPP).*
  - b. *Accompagner les lignes pastorales du Dicastère pour le développement humain intégral aux différentes activités de la pastorale pénitentiaire.*
  - c. *Promouvoir la création et la consolidation d'un réseau latino-américain et caribéen pour la pastorale pénitentiaire.*



- d. *Assister au processus progressif et continu de formation à la pastorale pénitentiaire, en coordination avec le CEBITEPAL.*

### **Programme de l'Alliance pour la protection de l'enfance**

1. Protégez les enfants et les adolescents de la violence, des gangs et du crime organisé, grâce au travail collectif d'organisations basées sur la foi dans des questions de prévention, de protection, de plaidoyer, de recherche et de gestion des connaissances au Salvador, au Honduras, au Guatemala et au Mexique.
  - a. *Accompagner les processus établis.*

### **Programme sur la centralité des enfants**

1. Consolider un réseau interconfessionnel d'institutions en interaction constante et intentionnelle pour la promotion de la pleine vie et du développement intégral des enfants et des adolescents en Amérique latine et dans les Caraïbes.
  - a. *Appui à la mise en œuvre du Plan stratégique pour la centralité des enfants (PCN).*

## **IV. Centre de communication**

### **Mission du Centre pour la communication du CELAM**

Le Centre pour la communication du CELAM discerne, conçoit, exécute et évalue les stratégies de communication au service du Peuple de Dieu qui contribuent à la mission de l'Église en Amérique latine et dans les Caraïbes à travers la consolidation d'un écosystème innovant de communication et de technologie, la collaboration avec les organisations et institutions ecclésiales et sociales ayant une influence régionale et internationale, la promotion des services théologiques et pastoraux du CELAM, en dialogue avec les conférences épiscopales et avec le Dicastère pour Communication du Saint-Siège.

### **Difficultés de communication**

À la lumière du processus de renouvellement et de restructuration du CELAM, les six défis majeurs du Centre de communication ont été définis :

- Communiquer pour transformer la réalité et l'impact de l'Amérique latine et des Caraïbes. Du point de vue de la communication, le CELAM

est appelé à accompagner et à faire écho à ses actions sur le continent, en s'inspirant de la Parole de Dieu et du Magistère de l'Église, et en tenant compte des contributions de la Présidence, du Secrétariat général et des Centres pastoraux.

- Communiquer pour le positionnement prophétique du CELAM. L'option préférentielle pour les pauvres, présente dans le Magistère de l'Église d'Amérique latine et des Caraïbes et dans son action pastorale, doit être présente dans les actions de communication du CELAM, en tant qu'expression de sa vocation prophétique et pleine d'espoir, renforcée par le témoignage des martyrs qui ont donné leur vie pour la justice, l'équité, la paix et la défense de la maison commune.
- Communiquer pour faire preuve de solidarité. Les multiples crises que traverse le continent ont fait de la communication un instrument de solidarité, permettant de générer des processus collectifs pour ceux qui en ont le plus besoin, de motiver et de sensibiliser les hommes et les femmes de bonne volonté afin de rendre possible le « miracle » du partage et de la multiplication des ressources disponibles, y compris les ressources humaines et matérielles pour « bien communiquer » et « communiquer le bien ».
- Communiquer pastoralement et pastorale de la communication. La reconnaissance de la communication comme lieu d'évangélisation et, en même temps, la prise de conscience que « l'évangélisation, l'annonce du Royaume, est communication » (DP 1.063), représente un défi permanent pour l'action communicative du CELAM selon des critères pastoraux et professionnels.
- Communiquer pour mieux servir l'Église d'Amérique latine et des Caraïbes. Le CELAM a besoin de renforcer son écosystème de communication au service de l'Église d'Amérique latine et des Caraïbes, ainsi que ses stratégies de promotion des services de formation théologico-pastorale et des produits d'édition. Il est même nécessaire de créer sa propre agence de presse, de renforcer les réseaux de communication et d'offrir un soutien à la communication aux conférences épiscopales.
- Communiquer pour la synodalité et l'articulation ecclésiale. L'impératif de la synodalité dans l'Église doit se traduire par des options de communication qui ajoutent de la valeur aux processus d'écoute, de participation et d'articulation ecclésiale, sur la base du protagonisme du Peuple de Dieu et de la primauté de la « culture de la rencontre ».

## Structure du centre



## Politiques de communication du CELAM

Les politiques de communication sont des principes de base ou des attitudes qui guident le sens et l'utilisation des médias, ainsi que des médiations et des produits de communication du CELAM. Elles s'inspirent du Magistère de l'Église universelle et latino-américaine, des recommandations des Conférences générales de l'épiscopat latino-américain et de la première Assemblée ecclésiale d'Amérique latine et des Caraïbes, ainsi que du diagnostic contextuel réalisé en 2019 et 2020, et des recommandations reçues du Conseil du Centre pour la communication du CELAM 2021-2023. Voici les 12 politiques de communication du CELAM :

**Politique 1.** Faire de la culture un centre de référence communicative, à partir duquel on peut regarder la réalité sous tous ses aspects et relever le défi de rencontrer des réalités nouvelles et différentes (cf. DAp 41 y DSD 281).

**Politique 2.** Mettre à jour et rendre les médias catholiques plus efficaces, à la fois pour la communication de la foi et pour le dialogue entre l'Église et la société (cf. DAp 497).

**Politique 3.** Renforcer et promouvoir l'utilisation des médias et des stratégies pour diffuser des informations en Amérique latine et dans les Caraïbes concernant les événements de la vie ecclésiale et ses activités, interprétés à la lumière de la pensée chrétienne (cf. DM 16, II, 8).

**Politique 4.** Encouragez, dans les différents messages ou dans les pratiques pastorales, la recherche d'un style de communication qui touche le cœur des personnes et génère une proximité qui reconforte, guérit et accompagne (cf. Pape François, JMCS 50 et 51).

**Politique 5.** Soutenir et promouvoir des stratégies d'évangélisation conçues comme un récit de la réalité qui répond aux besoins des contextes et des conditions des minorités (cf. Pape François, JMCS 55).

**Politique 6.** Défendez un journalisme éthique, sans prétention ni tolérance à l'égard de la désinformation, qui permet de mettre en lumière la vérité, la vérification des sources, la promotion de la paix et la dignité des personnes (cf. Pape François, JMCS 52).

**Politique 7.** Renforcer et diffuser les propositions de formation, les services pastoraux et les produits de recherche du CELAM, afin de rendre visible la voix prophétique de l'Église et son impact en Amérique latine et dans les Caraïbes.

**Politique 8.** Intégrer et renforcer la communication numérique sur Internet ainsi que la présence de l'Église sur les réseaux sociaux pour développer de nouvelles manières d'interagir avec les communautés, les organisations internationales, les différents agents pastoraux et le Peuple de Dieu en général.

**Politique 9.** Promouvoir dans les messages et les actions de communication la présence d'une Église plus synodale, intéressée à renforcer la culture du dialogue, de l'écoute mutuelle, du discernement spirituel, du consensus, de la collégialité et de la communion.

**Politique 10.** Renforcer et soutenir les différentes publications du CELAM comme moyen de diffusion de la pensée théologique et pastorale de l'Église latino-américaine et caribéenne.

**Politique 11.** Contribuer à la communication pastorale et à la pastorale de la communication en Amérique latine et dans les Caraïbes dans la clé de la synodalité et dans la perspective de l'option préférentielle pour les pauvres.

**Politique 12.** Renforcer et promouvoir, grâce à des services adéquats et à une utilisation optimale des technologies de l'information, une communication fluide entre le CELAM, le Saint-Siège et les conférences épiscopales.

## Objectifs et lignes d'action spécifiques

1. Renforcer l'équipe professionnelle du CPC en revoyant et en recomposant les rôles et les fonctions, et en qualifiant leurs capacités professionnelles, afin de répondre avec pertinence aux besoins de communication du CELAM et de l'Église en Amérique latine et dans les Caraïbes, compte tenu de la nature et de la mission du CELAM.
  - a. *Reconfiguration du CPC.*
    - Pondération des rôles et des fonctions par rapport aux besoins de communication du CELAM.
    - Mise à jour et développement de pages Web.
  - b. *Articulation et formation permanente.*
    - Réunions et journées de planification et de coordination.
2. Renforcer le développement de stratégies numériques basées sur la conception et la mise en œuvre de la phase 2 du processus de mise à jour du portail institutionnel [www.CELAM.org](http://www.CELAM.org), ainsi que du Plan stratégique pour les réseaux sociaux, à la lumière des besoins de communication du CELAM et sur la base du Manuel d'identité institutionnelle.
  - a. *Développement de la phase 2 de mise à jour du portail institutionnel.*
    - Mise en œuvre de plateformes de commerce électronique.
    - Intégration de nouveaux professionnels au CPC.
  - b. *Plan de positionnement stratégique du CELAM et de ses services.*
    - Plan pour les réseaux sociaux.
    - Rendre le CELAM visible depuis son identité et ses services à l'Église latino-américaine et caribéenne et, en particulier, aux CCEE (conférences épiscopales).
3. Consolider l'écosystème médiatique ADN Celam sur la base de l'évaluation de sa portée et des besoins de l'Église d'Amérique latine et des Caraïbes, et en alliance avec d'autres écosystèmes catholiques et des conférences épiscopales pour étendre son impact.
  - a. *Renforcer l'écosystème des médias ADN du Celam.*

- Évaluation et pondération des produits d'information ADN Celam.
  - Croissance durable de la portée de l'écosystème média ADN Celam.
4. Positionner la maison éditoriale Celam comme une référence pour la formation et la diffusion de la pensée théologico-pastorale de l'Église d'Amérique latine et des Caraïbes, sur la base d'une nouvelle plateforme de commerce électronique et en tenant compte des opportunités du format de livre électronique en termes de coûts, de distribution et de cohérence avec le soin de la création (réduction de l'empreinte carbone).
- a. Croissance de la maison éditoriale Celam dans le domaine numérique.*
- Lancement de la plateforme de commerce électronique pour la maison éditoriale Celam.
  - Diversification et pertinence de l'offre de la maison éditoriale Celam.
- b. Positionnement de la maison éditoriale Celam en Amérique latine et dans les Caraïbes.*
- Participation de la maison éditoriale Celam à des événements.
  - Visibilité de la maison éditoriale Celam et génération de nouvelles lignes de revenus.
5. Articuler les services et les supports de communication avec la présidence, le secrétariat général et les centres pastoraux du CELAM, ainsi qu'avec les conférences épiscopales, en garantissant des flux et des plannings de travail adéquats autour d'objectifs communs.
- a. Préparation et mise en œuvre de plans de communication stratégiques pour le CELAM.*
- Articulation des processus de communication basés sur la culture de la prévision et de la planification.
- b. Accompagnement et soutien à la communication entre et avec les conférences épiscopales.*
- Itinéraire de soutien à la communication du CCEE.
  - Visibilité des bonnes pratiques de communication de l'Église en Amérique latine et dans les Caraïbes.

6. Configurer un « réseau de réseaux » de communication ecclésiale au service de la mission de l'Église en Amérique latine et dans les Caraïbes, afin de mettre en œuvre des lignes stratégiques, conjointes et solidaires, en faveur d'une plus grande portée et d'un plus grand impact de la voix prophétique du CELAM.
  - a. *Création, activation et renforcement de réseaux médiatiques catholiques en Amérique latine et dans les Caraïbes.*
    - Convoquer et tenir des réunions avec les médias catholiques en Amérique latine et dans les Caraïbes (par segment).
    - Articulation des réseaux médiatiques catholiques en Amérique latine et dans les Caraïbes.
7. Définir et mettre en œuvre le plan de plaidoyer communicatif de l'Église catholique en Amérique latine et dans les Caraïbes, dans le but de générer des actions de communication ayant un impact sur l'opinion publique, en vue de transformer la réalité sur la base des valeurs de l'Évangile et de la pensée sociale chrétienne.
  - a. *Incidence de l'Église catholique dans les médias les plus influents d'Amérique latine et des Caraïbes.*
    - Conception et développement d'un programme de travail pour le plaidoyer de l'Église en Amérique latine et dans les Caraïbes.
    - Construire des alliances pour le plaidoyer en matière de communication dans la région ALC.
8. Conception d'un portefeuille de formation en communication pastorale et en pastorale de la communication en collaboration avec le CEBITEPAL, pour la mise à jour et la professionnalisation des responsables de la communication des diocèses, des congrégations religieuses et des conférences épiscopales, des agents pastoraux de la communication, ainsi que des journalistes qui couvrent la source de l'Église.

